

ОБЩЕСТВО С ОГРАНИЧЕННОЙ ОТВЕТСТВЕННОСТЬЮ
«СТРОЙКОМСЕРВИС»
ОБОРУДОВАНИЕ ДЛЯ ДЕТСКОЙ ИГРОВОЙ ПЛОЩАДКИ

Для детей от 3 до 12 лет

ПАСПОРТ

АС796-00.00.01ПС

Содержание

1. Основные сведения об изделии
2. Основные технические данные.
3. Комплектность.
4. Свидетельство о приемке
5. Свидетельство о консервации.
6. Свидетельство об упаковке.
7. Гарантийные обязательства.
8. Рекламации.
9. Сведения о хранении
10. Сведения о консервации и расконсервации при эксплуатации.
11. Учет неисправностей при эксплуатации
12. Учет технического обслуживания.
13. Сведения о ремонте
14. Инструкция по монтажу
15. Правила безопасной эксплуатации игрового комплекса
16. Инструкция по осмотру и проверке оборудования перед началом эксплуатации
17. Инструкция по осмотру, обслуживанию и ремонту оборудования.
18. Особые отметки
19. Эскиз оборудования.



1. Основные сведения об изделии

- 1.1. Наименование Горка (далее-оборудование)
1.2. Предприятие ООО «СТРОЙКОМСЕРВИС», г. Таганрог
1.3. Заводской номер _____
1.4. Дата выпуска 25.03.2021 г.
1.5. Продукция изготовлена в соответствии с ТУ 28.99.32-001-62261840-2020 "Оборудование и покрытие детских игровых площадей Горки".
1.6. Оборудование предназначено для детей от 3 до 12 лет и создает условия:
- обеспечивающие физическое развитие ребенка;
- развивающие координацию движений, преодоление страха высоты, ловкость и смелость, чувство коллективизма в массовых играх.

2. Основные технические данные

Горка состоит из стартовой площадки, ската, бортиков, защитной секции с защитной перекладиной и лестницей.

3. Комплектность 1 шт.

наименование	количество	описание
Горка	1	Горка представляет собой устойчивую конструкцию, обеспечивающую безопасное движение детей по наклонной поверхности скольжения под действием силы тяжести. Скат изготовлен из единого листа нержавеющей стали. Защитная перекладина выполнена из металлической трубы, побуждающая ребенка присесть. Защитная секция горки с отверстиями для рук должна быть выполнена из влагостойкой фанеры. Лестница выполненными из влагостойкой фанеры, с отверстиями для рук. Пол площадки стартового участка горки выполнен из влагостойкой фанеры. Цельносварной металлический каркас. Защищен элементами из пластика. Нержавеющий скат защищен черным листом, фанера. Изделие окрашено порошковой краской. Безопасность: все края деталей скруглены, обеспечивая безопасность для ребенка. Запрещается пользоваться изделием детям младше 3 и старше 12 лет. Свободная зона безопасности составляет 2 м во все стороны от проекции изделия. Установка данного изделия подразумевает бетонирование основания. С целью повышения качества и безопасности продукции, в документацию на изделие вносятся изменения (изображение, размеры, и т.п.). Изготовитель оставляет за собой право вносить конструктивные изменения, не ухудшающие потребительские свойства изделия

4. Свидетельство о приемке

Оборудование соответствует ГОСТ Р 52169-2012, ГОСТ Р 52168-2012, ТУ 28.99.32-001-62261840-2020 и признано годным для эксплуатации.

Дата выпуска _____ 25.03.2021
личная подпись _____ М.П. _____ Захаров В.А.
инициалы, фамилия

5. Свидетельство о консервации

Горка
наименование изделия
Оборудование подвергнуто консервации на ООО «СТРОЙКОМСЕРВИС»
наименование предприятия, проводившего консервацию
согласно требованиям нормативных документов
Дата консервации _____
Срок консервации _____
Консервацию провел _____ М.П. _____ Захаров В.А.
личная подпись _____ инициалы, фамилия

6 Свидетельство об упаковке и хранении

Горка
наименование изделия
Оборудование упаковано _____ ООО «СТРОЙКОМСЕРВИС»
наименование предприятия, проводившего упаковку
согласно требованиям нормативных документов
Дата упаковки _____
Упаковку провел _____ М.П. _____ Захаров В.А.
личная подпись _____ инициалы, фамилия

Горки следует хранить в упаковке предприятия –изготовителя на складах.
При хранении горки без упаковки у изготовителя и потребителя, условия хранения должны соответствовать условиям по ГОСТ 52169-2012
Воздух в помещениях склада, где хранятся горки, не должен содержать вредных примесей, вызывающих коррозию.
При хранении горки без упаковки у изготовителя и потребителя, условия хранения должны соответствовать условиям по ГОСТ 52169-2012
Воздух в помещениях склада, где хранятся горки, не должен содержать вредных примесей, вызывающих коррозию.

7. Гарантийные обязательства

Предприятие-изготовитель гарантирует соответствие оборудования требованиям ГОСТ Р 52169-2012, ГОСТ Р 52168-2012, ТУ 28.99.32-001-62261840-2020 при соблюдении эксплуатантом (владельцем) правил монтажа, эксплуатации, транспортирования и хранения.

Срок гарантии на изделие 12 мес. со дня поставки изделия эксплуатанту (владельцу).

При нарушении правил монтажа, эксплуатации, транспортирования и хранения оборудования изготовитель не несет ответственности за выход из строя как оборудования в целом, так и его отдельных элементов.

8. Рекламации

В случае обнаружения дефектов или поломок оборудования в период гарантийного срока по вине изготовителя (поставщика) составляется Акт-рекламация. Акт-рекламация должен содержать:

- наименование оборудования, заводской номер и дату выпуска;
- даты получения, монтажа и ввода в эксплуатацию;
- общее время работы, ч;
- сведения об имевшихся неисправностях.

Детали, вышедшие из строя и послужившие причиной остановки оборудования, должны быть сохранены до приезда представителя изготовителя.

9. Сведения о хранении

Дата		Условия хранения изделия	Должность, инициалы, фамилия и подпись ответственного лица
установки на хранение	снятия с хранения		

10. Сведения о консервации и расконсервации при эксплуатации

Дата консервации	Дата расконсервации	Наименование организации, проводившей консервацию (расконсервацию)	Должность, инициалы, фамилия и подпись ответственного лица

11. Учет неисправностей при эксплуатации

Дата отказа изделия, его составной части или элемента конструкции	Характер (внешнее проявление) неисправности	Время работы отказавшей составной части или элемента конструкции, ч	Принятые меры по устранению неисправности (расход ЗИП, направление акта-рекламации)	Должность, инициалы, фамилия и подпись ответственного лица	Примечание

12. Учет технического обслуживания

Дата	Замечания по техническому состоянию	Наименование проведенных работ	Должность, инициалы, фамилия и подпись ответственного лица

13. Сведения о ремонте

Наименование составной части изделия или элемента конструкции	Основание для проведения ремонта	Дата		Время наработки до ремонта, ч	Наименование организации, проводившей ремонт	Должность, инициалы, фамилия и подпись ответственного лица
		Поставлено в ремонт	Выход из ремонта			

14. Инструкция по монтажу

14.1. Монтаж оборудования может проводиться предприятием-изготовителем или другими юридическими и физическими лицами, располагающими необходимой для этого материально-технической базой и квалификацией.

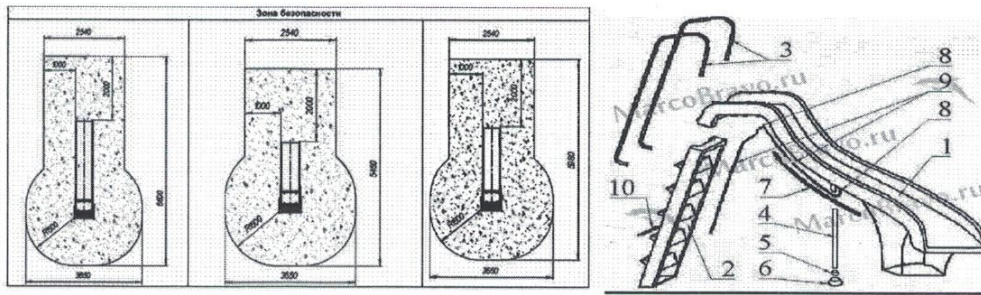
14.2. Установка оборудования проводится на ровной площадке, свободной от насаждений.

14.3. Перед началом монтажа необходимо:

- изучить документацию;
- проверить комплектность согласно разделу 3 настоящего паспорта;
- законсервированные поверхности должны быть расконсервированы;
- при проведении монтажных работ необходимо соблюдать требования безопасности.

14.4. Сборка оборудования не требуется. Оборудование поставляется в собранном виде.

14.5. размеры минимального пространства для размещения оборудования и безопасное расстояние между оборудованием и поверхностью детской игровой площадки:



14.6. Перечень необходимых специальных приспособлений и инструментов для монтажа оборудования и (или) покрытия (подъем устройств, шаблонов, калибров, лекал и т.п.): Лопата, бур, ключ на 10

14.7. Фундаменты оборудования

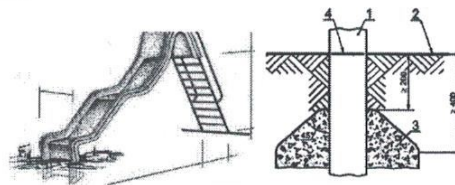
14.8. При наличии сыпучего покрытия (например песка) фундаменты должны соответствовать следующим требованиям:

- элементы фундамента должны располагаться на глубине не менее 400 мм от поверхности покрытия игровой площадки;
- глубина от поверхности покрытия игровой площадки до верха фундамента конической формы должна быть не менее 200 мм (рисунок);

- острые кромки фундамента должны быть закруглены. Радиус закругления - не менее 20 мм;

- концы элементов, выступающих из фундамента (например, анкерных болтов), должны располагаться на глубине не менее 40 мм от уровня поверхности покрытия игровой площадки.

Пример фундамента приведен на рисунке:



Установка данного изделия подразумевает бетонирование основания, перемещение оборудования в любом направлении не допускается.

14.9. Требования к анкерному креплению:

При выборе металлических креплений необходимо учитывать тип древесины и применяемого антисептика во избежание ускоренной коррозии металла.

14.9.1. Наличие выступающих элементов оборудования с острыми концами или кромками не допускается.

14.9.2. Наличие шероховатых поверхностей, способных нанести травму ребенку, не допускается.

14.9.3. Выступающие концы болтовых соединений должны быть защищены.

Примеры защиты болтовых соединений показаны на рисунке:

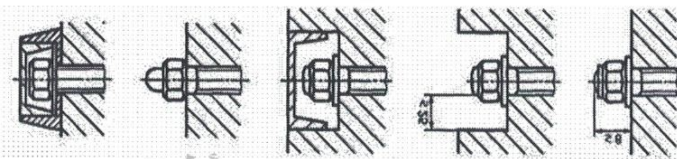


Рисунок - Защита болтовых соединений

14.9.4. Сварные швы должны быть гладкими.

14.9.5. Углы и края любой доступной для детей части оборудования должны быть закруглены. Минимальный радиус закругления - не менее 20 мм.

14.9.6. Угол между стенками V-образных зазоров и щелей должен быть не менее 60°.

14.9.7. Крепление элементов оборудования должно исключать возможность их демонтажа без применения инструментов.

14.10. Сведения об утилизации оборудования:

Оборудование не представляет опасности для жизни, здоровья людей и окружающей среды после окончания срока службы.

Утилизация оборудования производится без принятия специальных мер защиты окружающей среды.

Утилизацию отходов осуществлять в соответствии с требованиями СанПиН 2.1.7.1322-03.

После окончания срока службы оборудования:

- металлические элементы направляются в металлолом без предварительного дифференцирования составляющих материалов;
- элементы из полимерных материалов складываются в целях дальнейшего направления на специализированное предприятие по переработке полимерных материалов;
- элементы из древесины направляются на специализированное предприятие, по переработке древесных отходов;
- элементы из древесины с пропиткой отправляются на сжигание.

15. Правила безопасной эксплуатации игрового комплекса

15.1. Оборудование предназначено для детей от 3 до 12 лет, весом детей от 30 до 100 кг, ростом не более 170 см.;

15.2. Оборудование представляет собой модульную конструкцию.

15.3. Оборудование используется на детских игровых площадках без постоянного наблюдения оперативным персоналом. В обеспечении безопасной эксплуатации оборудования эксплуатант (владелец) должен ежедневно проводить регулярный визуальный осмотр.

15.4. Если во время осмотра будут обнаружены какие-то неполадки, то они должны быть немедленно устранены, а если невозможно, то оборудование должно быть закрыто для детей.

15.5. На поверхности не должно быть посторонних предметов, острых элементов, выступов и травмирующих включений.

15.6. Материалы поверхности детской игровой площадки с низкими ударопоглощающими свойствами используют только вне обременения.

Пример покрытий поверхности игровой площадки см. в таблице.

Материал	Размер частиц материала, мм	Минимальная толщина слоя, мм
Разрыхленная земля, дерн	-	-
Мульча	20 - 80	300
Древесные опилки	5 - 30	
Песок	0,2 - 2	
Гравий	2 - 8	
Резиновые покрытия на твердой поверхности	Плитка	40
Резиновые покрытия на гравии		

16. Инструкция по осмотру и проверке оборудования перед началом эксплуатации

Перед началом эксплуатации оборудования проводят визуальный осмотр, проверяют узлы крепления и прочность конструкции.

Транспортирование и хранение

Горки могут транспортироваться любыми видами транспорта в соответствии с правилами перевозок, действующими на транспорте данного вида.

Размещение и крепление транспортной упаковки должно обеспечивать их устойчивость, исключить удары друг от друга и о стенки транспортного средства.

Условия транспортировки горки крытыми транспортными средствами в части воздействия климатических факторов внешней среды должны соответствовать условиям настоящих технических условий и условиям хранения по ГОСТ Р 52169-2012



17. Инструкция по осмотру, обслуживанию и ремонту оборудования

17.1. Регулярный визуальный осмотр оборудования необходимо проводить ежедневно. При ежедневном осмотре проверяют прочность деревянных конструкций, а также узлы крепления.

В процессе визуального и функционального осмотров определяют:

- чистоту и внешний вид поверхности игровой площадки и оборудования;
- соблюдение расстояний от частей оборудования до поверхности игровой площадки;
- наличие выступающих частей фундаментов;
- наличие дефектов/неисправностей элементов оборудования;
- отсутствие деталей оборудования;
- чрезмерный износ подвижных частей оборудования;
- структурную целостность оборудования.

Примеры неисправностей при визуальном осмотре представлены в таблице:

Удовлетворительное состояние	Неудовлетворительное состояние
	

Срок службы до списания горки который обеспечивается конструкцией, следует контролировать, путём сбора и обработки статистических данных в соответствии с требованиями ГОСТ Р 52169-2012

17.2. Функциональный осмотр оборудования необходимо проводить один раз в три месяца. При функциональном осмотре проверяют устойчивость конструкции. Степень износа поверхности, прочность узлов крепления.

17.3. Ежегодный основной осмотр оборудования проводят с периодичностью один раз в 12 мес.

17.4. Узлы и детали конструкции, требующих смазки, подтягивания болтов, натяжения канатов и т.п. - нет необходимости согласно ГОСТ Р 52169-2012

17.5. Дополнительные меры, применяемые в период обкатки и регулирования оборудования - нет необходимости согласно ГОСТ Р 52169-2012

17.6. Специальная обработка оборудования или его элементов - нет необходимости согласно ГОСТ Р 52169-2012

17.7. Изготовление заменяемых элементов и деталей по техническим условиям изготовителя - нет необходимости согласно ГОСТ Р 52169-2012

18. Особые отметки

Срок службы оборудования не менее 5 лет. Срок хранения - 1 год с момента изготовления при соблюдении условий хранения. Условия хранения должны соответствовать ГОСТ 15150-69

19. Общий вид оборудования - ЭСКИЗ



ОБЩЕСТВО С ОГРАНИЧЕННОЙ ОТВЕТСТВЕННОСТЬЮ
«СТРОЙКОМСЕРВИС»

ОБОРУДОВАНИЕ ДЛЯ ДЕТСКОЙ ИГРОВОЙ ПЛОЩАДКИ

Для детей от 3 до 12 лет

ПАСПОРТ

АС796-04.00.01ПС

г. Таганрог

Содержание

1. Основные сведения об изделии
2. Основные технические данные.
3. Комплектность.
4. Свидетельство о приемке
5. Свидетельство о консервации.
6. Свидетельство об упаковке.
7. Гарантийные обязательства.
8. Рекламации.
9. Сведения о хранении
10. Сведения о консервации и расконсервации при эксплуатации.
11. Учет неисправностей при эксплуатации
12. Учет технического обслуживания.
13. Сведения о ремонте
14. Инструкция по монтажу
15. Правила безопасной эксплуатации игрового комплекса
16. Инструкция по осмотру и проверке оборудования перед началом эксплуатации
17. Инструкция по осмотру, обслуживанию и ремонту оборудования.
18. Особые отметки
19. Эскиз оборудования.



1. Основные сведения об изделии

- 1.1. Наименование Качели одинарные на цепном подвесе (далее-оборудование)
1.2. Предприятие ООО «СТРОЙКОМСЕРВИС», г. Таганрог
1.3. Заводской номер _____
1.4. Дата выпуска 25.03.2021 г.
1.5. Продукция изготовлена в соответствии с ТУ 28.99.32-003-62261840-2020, ГОСТ Р 52169-2012, ГОСТ Р 52167-2012 "Оборудование и покрытие детских игровых площадок. Качели".
1.6. Оборудование предназначено для детей от 3 до 12 лет и создает условия:
- обеспечивающие физическое развитие ребенка;
- развивающие координацию движений, преодоление страха высоты, ловкость и смелость, чувство коллективизма в массовых играх.

2. Основные технические данные

Качели одинарные представляют собой устойчивую конструкцию, обеспечивающую безопасное движение сиденья на цепном подвесе. Качели состоят из боковых стоек, состоящих из двух металлических труб. Боковые стойки и перекладина выполнены из металлической трубы. Сиденье выполнено из влагостойкой фанеры в виде кресла. Изделие окрашено порошковой краской.
Безопасность: все края деталей скруглены, обеспечивая безопасность для ребенка.

Возрастная группа: 3-12 лет

3. Комплектность 1 шт.

Наименование	Кол-во	Описание
Качели одинарные на цепном подвесе	1	Качели односекционные представляют собой устойчивую конструкцию, обеспечивающую безопасное движение сиденья на подвесе. Качели состоят из 2-х боковых Г-образных стоек и 4-х раскосов, скрепленных с балкой, черт фланцевое соединение, 2-х тяжелой осевых и 2-х тяжелой продольных, которые крепятся на нулевую отметку. Боковые стойки, балка выполнены из металлической трубы. Элементы покрыты порошковой краской. Весь крепеж оцинкован, все углы закруглены радиусом не менее 3 мм. Концы труб закрыты. В конструкции предусмотрена возможность доступа взрослого при обстоятельствах требующих посторонней помощи пользователю. Запрещается пользоваться изделием детям 3 и старше 12 лет. Вес пользователя не должен превышать 80 кг. Свободная зона безопасности составляет 2 м во все стороны от проекции изделия. Установка данного изделия подразумевает бетонирование основания. С целью повышения качества и безопасности продукции, в документацию на изделие могут вноситься изменения (изображение, размеры, и т.п.). Изготовитель оставляет за собой право вносить конструктивные изменения, не ухудшающие потребительские свойства изделия.

4. Свидетельство о приемке

Оборудование соответствует ТУ 28.99.32-003-62261840-2020, ГОСТ Р 52169-2012, ГОСТ Р 52167-2012 и признано годным для эксплуатации.

Дата выпуска

25.03.2021

личная подпись

М.П.

Захаров В.А.

инициалы, фамилия

5. Свидетельство о консервации

Качели одинарные на цепном подвесе
наименование изделия

Оборудование подвергнуто консервации на ООО «СТРОЙКОМСЕРВИС»
наименование предприятия, проводившего консервацию

согласно требованиям нормативных документов

Дата консервации _____

Срок консервации _____

Консервацию провел _____

личная подпись

М.П.

Захаров В.А.

инициалы, фамилия

6. Свидетельство об упаковке и хранении

Качели одинарные на цепном подвесе
наименование изделия

Оборудование упаковано _____ ООО «СТРОЙКОМСЕРВИС»
наименование предприятия, проводившего упаковку

согласно требованиям нормативных документов

Дата упаковки _____

Упаковку провел _____

личная подпись

М.П.

Захаров В.А.

инициалы, фамилия

Оборудование следует хранить в упаковке предприятия – изготовителя на складах.

При хранении оборудования без упаковки у изготовителя и потребителя, условия хранения должны соответствовать условиям ГОСТ Р 52169-2012

Воздух в помещениях склада, где хранится оборудование, не должен содержать вредных примесей, вызывающих коррозию.

При хранении оборудования без упаковки у изготовителя и потребителя, условия хранения должны соответствовать условиям по ГОСТ Р 52169-2012

7. Гарантийные обязательства

Предприятие-изготовитель гарантирует соответствие оборудования требованиям ТУ 28.99.32-003-62261840-2020, ГОСТ Р 52169-2012, ГОСТ Р 52167-2012 при соблюдении эксплуатантом (владельцем) правил монтажа, эксплуатации, транспортирования и хранения.

Срок гарантии на изделие 12 мес. со дня поставки изделия эксплуатанту (владельцу).

При нарушении правил монтажа, эксплуатации, транспортирования и хранения оборудования изготовитель не несет ответственности за выход из строя как оборудования в целом, так и его отдельных элементов.

8. Рекламации

В случае обнаружения дефектов или поломок оборудования в период гарантийного срока по вине изготовителя (поставщика) составляется Акт-рекламация. Акт-рекламация должен содержать:

- наименование оборудования, заводской номер и дату выпуска;
- даты получения, монтажа и ввода в эксплуатацию;
- общее время работы, ч;
- сведения об имевшихся неисправностях.

Детали, вышедшие из строя и послужившие причиной остановки оборудования, должны быть сохранены до приезда представителя изготовителя.

9. Сведения о хранении

Дата		Условия хранения изделия	Должность, инициалы, фамилия и подпись ответственного лица
установки на хранение	снятия с хранения		

10. Сведения о консервации и расконсервации при эксплуатации

Дата консервации	Дата расконсервации	Наименование организации, проводившей консервацию (расконсервацию)	Должность, инициалы, фамилия и подпись ответственного лица

11. Учет неисправностей при эксплуатации

Дата отказа изделия, его составной части или элемента конструкции	Характер (внешнее проявление) неисправности	Время работы отказавшей составной части или элемента конструкции, ч	Принятые меры по устранению неисправности (расход ЗИП, направление акта-рекламации)	Должность, инициалы, фамилия и подпись ответственного лица	Примечание

12. Учет технического обслуживания

Дата	Замечания по техническому состоянию	Наименование проведенных работ	Должность, инициалы, фамилия и подпись ответственного лица

13. Сведения о ремонте

Наименование составной части изделия или элемента конструкции	Основание для проведения ремонта	Дата		Время наработки до ремонта, ч	Наименование организации, проводившей ремонт	Должность, инициалы, фамилия и подпись ответственного лица
		Поставлено в ремонт	Выход из ремонта			

14. Инструкция по монтажу

14.1. Монтаж оборудования может проводиться предприятием-изготовителем или другими юридическими и физическими лицами, располагающими необходимой для этого материально-технической базой и квалификацией.

14.2. Установка оборудования проводится на ровной площадке, свободной от насаждений.

14.3. Перед началом монтажа необходимо:

- изучить документацию;
- проверить комплектность согласно разделу 3 настоящего паспорта;
- законсервированные поверхности должны быть расконсервированы;
- при проведении монтажных работ необходимо соблюдать требования безопасности.

14.4. Оборудование поставляется в собранном виде, модульными секциями. Сборка модулей оборудования проводится согласно схеме, представленной на рисунке 1.

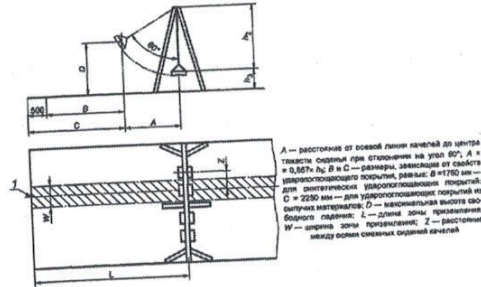


Рисунок 1 - Схема сборки

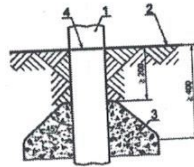
14.5. Размеры минимального пространства для размещения оборудования и безопасное расстояние между оборудованием и поверхностью детской игровой площадки: согласно габаритам оборудования.

14.6. Перечень необходимых специальных приспособлений и инструментов для монтажа оборудования и (или) покрытия (подъемных устройств, шаблонов, калибров, лекал и т.п.): Лопата, бур, ключ на 10

14.7. Фундаменты оборудования

14.8. При наличии сыпучего покрытия (например, песка) фундаменты должны соответствовать следующим требованиям:

- элементы фундамента должны располагаться на глубине не менее 400 мм от поверхности покрытия игровой площадки;
 - глубина от поверхности покрытия игровой площадки до верха фундамента конической формы должна быть не менее 200 мм (рисунок);
 - острые кромки фундамента должны быть закруглены. Радиус закругления - не менее 20 мм;
 - концы элементов, выступающих из фундамента (например, анкерных болтов), должны располагаться на глубине не менее 400 мм от уровня поверхности покрытия игровой площадки.
- Пример фундамента приведен на рисунке:



Бесфундаментная установка оборудования невозможна.

14.9. Требования к анкерному креплению:

При выборе металлических креплений необходимо учитывать тип древесины и применяемого антисептика во избежание ускоренной коррозии металла.

14.9.1. Наличие выступающих элементов оборудования с острыми концами или кромками не допускается.

14.9.2. Наличие шероховатых поверхностей, способных нанести травму ребенку, не допускается.

14.9.3. Выступающие концы болтовых соединений должны быть защищены.

Примеры защиты болтовых соединений показаны на рисунке:

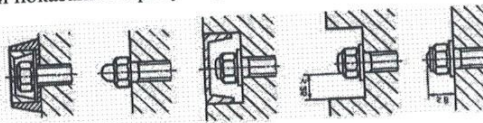


Рисунок - Защита болтовых соединений

14.9.4. Сварные швы должны быть гладкими.

14.9.5. Углы и края любой доступной для детей части оборудования должны быть закруглены. Минимальный радиус закругления 3 мм.

14.9.6. Угол между стенками V-образных зазоров и щелей должен быть не менее 60°.

14.9.7. Крепление элементов оборудования должно исключать возможность их демонтажа без применения инструментов.

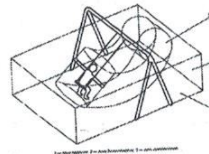
14.10. Зоны приземления: показана на рисунке;

14.10.1. Для качелей с сиденьем длиной не более 500 мм ширина зоны приземления должна быть не менее 1750 мм;

14.10.2. Для сидений более 500 мм ширину зоны приземления увеличивают на 500 мм минус длина конкретного сидения;

14.10.3. Угол между спинкой и сиденьем не должен изменяться при качании;

14.10.4. Крепление элементов подвеса должен предотвращать их скручивание при вращении платформы.



14.11. Сведения об утилизации оборудования:

Оборудование не представляет опасности для жизни, здоровья людей и окружающей среды после окончания срока службы.

Утилизация оборудования производится без принятия специальных мер защиты окружающей среды.

Утилизацию отходов осуществлять в соответствии с требованиями СанПиН 2.1.7.1322-03.

После окончания срока службы оборудования:

- металлические элементы направляются в металлолом без предварительного дифференцирования составляющих материалов;
- элементы из полимерных материалов складываются в целях дальнейшего направления на специализированное предприятие по переработке полимерных материалов;
- элементы из древесины направляются на специализированное предприятие, по переработке древесных отходов;
- элементы из древесины с пропиткой отправляются на сжигание.

15. Правила безопасной эксплуатации игрового комплекса

15.1. Оборудование предназначено для детей от 3 до 12 лет, весом детей от 30 до 100 кг, ростом не более 170 см.;

15.2. Оборудование представляет собой модульную конструкцию.

15.3. Оборудование используется на детских игровых площадках без постоянного наблюдения оперативным персоналом. В целях обеспечения безопасной эксплуатации оборудования эксплуатант (владелец) должен ежедневно проводить регулярный визуальный осмотр.

15.4. Если во время осмотра будут обнаружены какие-то неполадки, то они должны быть немедленно устранены, а если это невозможно, то оборудование должно быть закрыто для детей.

15.5. На поверхности не должно быть посторонних предметов, острых элементов, выступов и травмирующих включений.

15.6. Материалы поверхности детской игровой площадки с низкими ударопоглощающими свойствами используют только вне области приземления.

Пример покрытий поверхности игровой площадки см. в таблице.

Материал	Размер частиц материала, мм	Минимальная толщина слоя, мм
Разрыхленная земля, дерн	-	-
Мульча	20 - 80	300
Древесные опилки	5 - 30	
Песок	0,2 - 2	
Гравий	2 - 8	
Резиновые покрытия на твердой поверхности	Плитка	40
Резиновые покрытия на гравии		

16. Инструкция по осмотру и проверке оборудования перед началом эксплуатации

Перед началом эксплуатации оборудования проводят визуальный осмотр, проверяют узлы крепления и прочность конструкции.

Транспортирование и хранение

Оборудование могут транспортироваться любыми видами транспорта в соответствии с правилами перевозок, действующими на транспорте данного вида.

Размещение и крепление транспортной упаковки должно обеспечивать их устойчивость, исключить удары друг от друга и о стенки транспортного средства.

Условия транспортировки оборудования крытыми транспортными средствами в части воздействия климатических факторов внешней среды должны соответствовать условиям настоящих технических условий и условиям хранения по ГОСТ Р 52169-2012

17. Инструкция по осмотру, обслуживанию и ремонту оборудования

17.1. Регулярный визуальный осмотр оборудования необходимо проводить ежедневно. При ежедневном осмотре проверяют прочность деревянных конструкций, а также узлы крепления.

В процессе визуального и функционального осмотров определяют:

- чистоту и внешний вид поверхности игровой площадки и оборудования;
- соблюдение расстояний от частей оборудования до поверхности игровой площадки;
- наличие выступающих частей фундаментов;
- наличие дефектов/неисправностей элементов оборудования;
- отсутствие деталей оборудования;
- чрезмерный износ подвижных частей оборудования;
- структурную целостность оборудования.

Примеры неисправностей при визуальном осмотре представлены в таблице:

Удовлетворительное состояние	Неудовлетворительное состояние
	

Срок службы до списания оборудования, который обеспечивается конструкцией, следует контролировать, путём сбора и обработки статистических данных в соответствии с требованиями ГОСТ Р 52169-2012

17.2. Функциональный осмотр оборудования необходимо проводить один раз в три месяца. При функциональном осмотре проверяют устойчивость конструкции. Степень износа поверхности, прочность узлов крепления.

17.3. Ежегодный основной осмотр оборудования проводят с периодичностью один раз в 12 мес.

17.4. Узлы и детали конструкции, требующих смазки, подтягивания болтов, натяжения канатов и т.п. - нет необходимости согласно ГОСТ Р 52169-2012

17.5. Дополнительные меры, применяемые в период обкатки и регулирования оборудования - нет необходимости согласно ГОСТ Р 52169-2012

17.6. Специальная обработка оборудования или его элементов - нет необходимости согласно ГОСТ Р 52169-2012

17.7. Изготовление заменяемых элементов и деталей по техническим условиям изготовителя - нет необходимости согласно ГОСТ Р 52169-2012

18. Особые отметки

Срок службы оборудования не менее 5 лет. Срок хранения - 1 год с момента изготовления при соблюдении условий хранения. Условия хранения должны соответствовать ГОСТ 15150-69

19. Общий вид оборудования - ЭСКИЗ

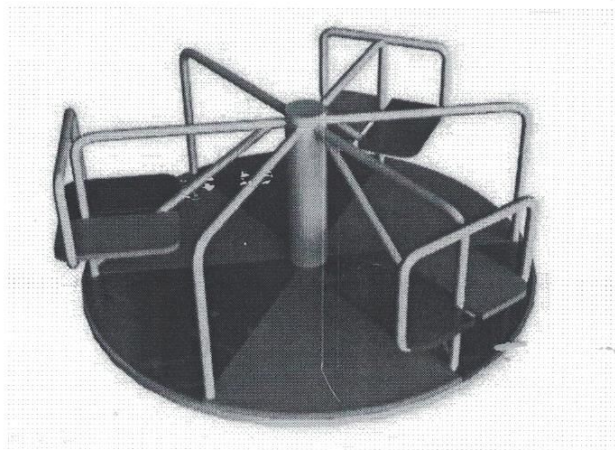


ОБЩЕСТВО С ОГРАНИЧЕННОЙ ОТВЕТСТВЕННОСТЬЮ
«СТРОЙКОМСЕРВИС»
ОБОРУДОВАНИЕ ДЛЯ ДЕТСКОЙ ИГРОВОЙ ПЛОЩАДКИ
Для детей от 3 до 12 лет

ПАСПОРТ
АС796-02.00.01ПС

Содержание

1. Основные сведения об изделии
2. Основные технические данные.
3. Комплектность.
4. Свидетельство о приемке
5. Свидетельство о консервации.
6. Свидетельство об упаковке.
7. Гарантийные обязательства.
8. Рекламации.
9. Сведения о хранении
10. Сведения о консервации и расконсервации при эксплуатации.
11. Учет неисправностей при эксплуатации
12. Учет технического обслуживания.
13. Сведения о ремонте
14. Инструкция по монтажу
15. Правила безопасной эксплуатации игрового комплекса
16. Инструкция по осмотру и проверке оборудования перед началом эксплуатации
17. Инструкция по осмотру, обслуживанию и ремонту оборудования.
18. Особые отметки
19. Эскиз оборудования.



Г. ТАГАНРОГ

1. Основные сведения об изделии

- 1.1. Наименование Карусель (далее-оборудование)
1.2. Предприятие ООО «СТРОЙКОМСЕРВИС», г. Таганрог
1.3. Заводской номер _____
1.4. Дата выпуска 25.03.2021 г.
1.5. Продукция изготовлена в соответствии с ТУ 28.99.32-002-62261840-2020 "Оборудование и покрытие детских игровых площадок. Карусели".
1.6. Оборудование предназначено для детей от 3 до 12 лет и создает условия:
- обеспечивающие физическое развитие ребенка;
- развивающие координацию движений, преодоление страха высоты, ловкость и смелость, чувство коллективизма в массовых играх.

2. Основные технические данные

Карусель представляет собой устойчивую конструкцию, обеспечивающую безопасное вращение посадочных мест для детей вокруг вертикальной оси. Карусель состоит из опоры, центральной оси, каркаса, платформы, сидений. Опора представляет собой металлический круг и металлической платформы. Центральная ось выполнена из металлической трубы. Каркас выполнен из металлических труб. Платформа выполнена из влагостойкой фанеры. Сиденья карусели выполнены из влагостойкой фанеры. Поручни и спинки сидений выполнены из металлической трубы. Изделие окрашено порошковой краской.

Возрастная группа: 3-12 лет

3. Комплектность 1 шт.

Наименование	Кол-во	Описание
Карусель	1	Карусель представляет устойчивую конструкцию, обеспечивающую безопасное вращение посадочных мест для детей вокруг вертикальной оси. Карусель состоит из опоры, центральной оси, каркаса, платформы, 6-ти сидений со спинкой. Сиденье разделено на два посадочных места поручнями и ребрами жесткости. Опора представляет металлический круг и металлической платформы, с приваренными к ней косынками. Центральная ось выполнена из металлической трубы. Каркас выполнен из металлических труб. Платформа и сиденья карусели выполнены из влагостойкой фанеры. Поручни выполнены из металлической трубы. Материал: Металлические элементы покрыты порошковыми красками. Весь крепеж оцинкован, все углы закруглены радиусом не менее 3 мм. Концы труб закрыты. Заглушки пластиковые на места резьбовых соединений. В конструкции предусмотрена возможность доступа взрослого при обстоятельствах, требующих посторонней помощи пользователю. С целью повышения качества и безопасности продукции, в документацию на изделие могут вноситься изменения (изображение, размеры, и т.п.) Запрещается пользоваться изделием детям младше 3 и старше 12 лет. Свободная зона безопасности составляет 2 м во все стороны от проекции изделия. Установка данного изделия подразумевает бетонирование основания. С целью повышения качества и безопасности продукции, в документацию на изделие могут вноситься изменения (изображение, размеры, и т.п.). Изготовитель оставляет за собой право вносить конструктивные изменения, не ухудшающие потребительские свойства изделия.

4. Свидетельство о приемке

Оборудование соответствует ТУ 28.99.32-002-62261840-2020, ГОСТ Р 52169-2012, ГОСТ Р 52300-2013 и признано годным к эксплуатации.

Дата выпуска

25.03.2021

Захаров В.А.

личная подпись

М.П.

инициалы, фамилия

5. Свидетельство о консервации

Карусель
наименование изделия

Оборудование подвергнуто консервации на ООО «СТРОЙКОМСЕРВИС»
наименование предприятия, проводившего консервацию

согласно требованиям нормативных документов

Дата консервации _____

Срок консервации _____

Консервацию провел _____

личная подпись

Захаров В.А.

М.П.

инициалы, фамилия

6 Свидетельство об упаковке и хранении

Карусель

наименование изделия

Оборудование упаковано _____ ООО «СТРОЙКОМСЕРВИС»

наименование предприятия, проводившего упаковку

согласно требованиям нормативных документов

Дата упаковки _____

Упаковку провел _____

личная подпись

Захаров В.А.

М.П.

инициалы, фамилия

Оборудование следует хранить в упаковке предприятия –изготовителя на складах.

При хранении оборудования без упаковки у изготовителя и потребителя, условия хранения должны соответствовать условиям по ГОСТ Р 52169-2012

Воздух в помещениях склада, где хранится оборудование, не должен содержать вредных примесей, вызывающих коррозию.

При хранении оборудования без упаковки у изготовителя и потребителя, условия хранения должны соответствовать условиям по ГОСТ Р 52169-2012

7. Гарантийные обязательства

Предприятие-изготовитель гарантирует соответствие оборудования требованиям ТУ 28.99.32-002-62261840-2020, ГОСТ Р 52169-2012, ГОСТ Р 52300-2013 при соблюдении эксплуатантом (владельцем) правил монтажа, эксплуатации, транспортирования и хранения.

Срок гарантии на изделие 12 мес. со дня поставки изделия эксплуатанту (владельцу).

При нарушении правил монтажа, эксплуатации, транспортирования и хранения оборудования изготовитель не несет ответственности за выход из строя как оборудования в целом, так и его отдельных элементов.

8. Рекламации

В случае обнаружения дефектов или поломок оборудования в период гарантийного срока по вине изготовителя (поставщика) составляется Акт-рекламация. Акт-рекламация должен содержать:

- наименование оборудования, заводской номер и дату выпуска;
- даты получения, монтажа и ввода в эксплуатацию;
- общее время работы, ч;
- сведения об имевшихся неисправностях.

Детали, вышедшие из строя и послужившие причиной остановки оборудования, должны быть сохранены до приезда представителя изготовителя.

9. Сведения о хранении

Дата		Условия хранения изделия	Должность, инициалы, фамилия и подпись ответственного лица
установки на хранение	снятия с хранения		

10. Сведения о консервации и расконсервации при эксплуатации

Дата консервации	Дата расконсервации	Наименование организации, проводившей консервацию (расконсервацию)	Должность, инициалы, фамилия и подпись ответственного лица

11. Учет неисправностей при эксплуатации

Дата отказа изделия, его составной части или элемента конструкции	Характер (внешнее проявление) неисправности	Время работы отказавшей составной части или элемента конструкции, ч	Принятые меры по устранению неисправности (расход ЗИП, направление акта-рекламации)	Должность, инициалы, фамилия и подпись ответственного лица	Примечание

12. Учет технического обслуживания

Дата	Замечания по техническому состоянию	Наименование проведенных работ	Должность, инициалы, фамилия и подпись ответственного лица

13. Сведения о ремонте

Наименование составной части изделия или элемента конструкции	Основание для проведения ремонта	Дата		Время наработки до ремонта, ч	Наименование организации, проводившей ремонт	Должность, инициалы, фамилия и подпись ответственного лица
		Поставлено в ремонт	Выход из ремонта			

14. Инструкция по монтажу

14.1. Монтаж оборудования может проводиться предприятием-изготовителем или другими юридическими и физическими лицами, располагающими необходимой для этого материально-технической базой и квалификацией.

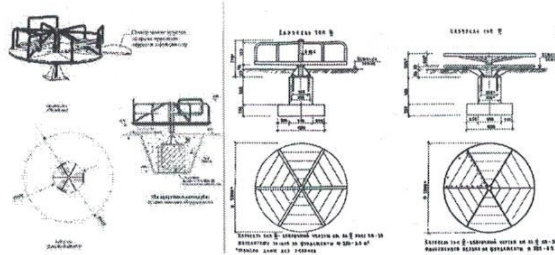
14.2. Установка оборудования проводится на ровной площадке, свободной от насаждений.

14.3. Перед началом монтажа необходимо:

- изучить документацию;
- проверить комплектность согласно разделу 3 настоящего паспорта;
- законсервированные поверхности должны быть расконсервированы;
- при проведении монтажных работ необходимо соблюдать требования безопасности.

14.4. Сборка оборудования не требуется. Оборудование поставляется в собранном виде.

14.5. Размеры минимального пространства для размещения оборудования и безопасное расстояние между оборудованием и поверхностью детской игровой площадки:



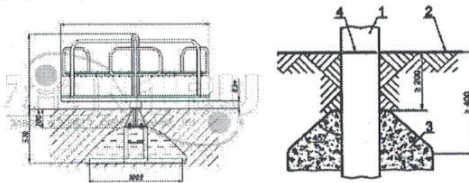
14.6. Перечень необходимых специальных приспособлений и инструментов для монтажа оборудования и (или) покрытия (подъемных устройств, шаблонов, калибров, лекал и т.п.): Лопата, бур, ключ на 10

14.7. Фундаменты оборудования

14.8. При наличии сыпучего покрытия (например песка) фундаменты должны соответствовать следующим требованиям:

- элементы фундамента должны располагаться на глубине не менее 400 мм от поверхности покрытия игровой площадки;
- глубина от поверхности покрытия игровой площадки до верха фундамента конической формы должна быть не менее 200 мм (рисунок);
- острые кромки фундамента должны быть закруглены. Радиус закругления - не менее 20 мм;
- концы элементов, выступающих из фундамента (например, анкерных болтов), должны располагаться на глубине не менее 400 мм от уровня поверхности покрытия игровой площадки.

Пример фундамента приведен на рисунке:



Установка данного изделия подразумевает бетонирование основания, перемещение оборудования в любом направлении не допускается

14.9. Требования к анкерному креплению:

При выборе металлических креплений необходимо учитывать тип древесины и применяемого антисептика во избежание ускоренной коррозии металла.

14.9.1. Наличие выступающих элементов оборудования с острыми концами или кромками не допускается.

14.9.2. Наличие шероховатых поверхностей, способных нанести травму ребенку, не допускается.

14.9.3. Выступающие концы болтовых соединений должны быть защищены.

Примеры защиты болтовых соединений показаны на рисунке:

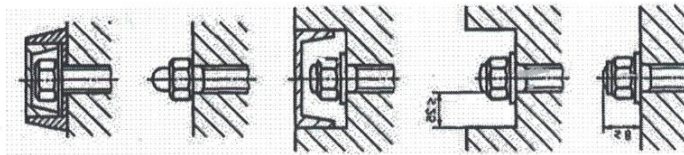


Рисунок - Защита болтовых соединений

14.9.4. Сварные швы должны быть гладкими.

14.9.5. Углы и края любой доступной для детей части оборудования должны быть закруглены. Минимальный радиус закругления 3 мм.

14.9.6. Угол между стенками V-образных зазоров и щелей должен быть не менее 60°.

14.9.7. Крепление элементов оборудования должно исключать возможность их демонтажа без применения инструментов.

14.10. Сведения об утилизации оборудования:

Оборудование не представляет опасности для жизни, здоровья людей и окружающей среды после окончания срока службы.

Утилизация оборудования производится без принятия специальных мер защиты окружающей среды.

Утилизацию отходов осуществлять в соответствии с требованиями СанПиН 2.1.7.1322-03.

После окончания срока службы оборудования:

- металлические элементы направляются в металлолом без предварительного дифференцирования составляющих материалов;
- элементы из полимерных материалов складываются в целях дальнейшего направления на специализированное предприятие по переработке полимерных материалов;
- элементы из древесины направляются на специализированное предприятие, по переработке древесных отходов;
- элементы из древесины с пропиткой отправляются на сжигание.

15. Правила безопасной эксплуатации игрового комплекса

15.1. Оборудование предназначено для детей от 3 до 12 лет, весом детей от 30 до 100 кг, ростом не более 170 см.;

15.2. Оборудование представляет собой модульную конструкцию.

15.3. Оборудование используется на детских игровых площадках без постоянного наблюдения оперативным персоналом. В целях обеспечения безопасной эксплуатации оборудования эксплуатант (владелец) должен ежедневно проводить регулярный визуальный осмотр.

15.4. Если во время осмотра будут обнаружены какие-то неполадки, то они должны быть немедленно устранены, а если это невозможно, то оборудование должно быть закрыто для детей.

15.5. На поверхности не должно быть посторонних предметов, острых элементов, выступов и травмирующих включений.

15.6. Материалы поверхности детской игровой площадки с низкими ударопоглощающими свойствами используют только вне области приземления.

Пример покрытий поверхности игровой площадки см. в таблице.

Материал	Размер частиц материала, мм	Минимальная толщина слоя, мм
Разрыхленная земля, дерн	-	-
Мульча	20 - 80	300
Древесные опилки	5 - 30	
Песок	0,2 - 2	
Гравий	2 - 8	
Резиновые покрытия на твердой поверхности	Плитка	40
Резиновые покрытия на гравии		

16. Инструкция по осмотру и проверке оборудования перед началом эксплуатации

Перед началом эксплуатации оборудования проводят визуальный осмотр, проверяют узлы крепления и прочность конструкции.

Транспортирование и хранение

Оборудование могут транспортироваться любыми видами транспорта в соответствии с правилами перевозок, действующими на транспорте данного вида.

Размещение и крепление транспортной упаковки должно обеспечивать их устойчивость, исключить удары друг от друга и о стенки транспортного средства.

Условия транспортировки оборудования крытыми транспортными средствами в части воздействия климатических факторов внешней среды должны соответствовать условиям настоящих технических условий и условиям хранения по ГОСТ Р 52169-2012

17. Инструкция по осмотру, обслуживанию и ремонту оборудования

17.1. Регулярный визуальный осмотр оборудования необходимо проводить ежедневно. При ежедневном осмотре проверяют прочность деревянных конструкций, а также узлы крепления.

В процессе визуального и функционального осмотров определяют:

- чистоту и внешний вид поверхности игровой площадки и оборудования;
- соблюдение расстояний от частей оборудования до поверхности игровой площадки;
- наличие выступающих частей фундаментов;
- наличие дефектов/неисправностей элементов оборудования;
- отсутствие деталей оборудования;
- чрезмерный износ подвижных частей оборудования;
- структурную целостность оборудования.

Срок службы до списания оборудования, который обеспечивается конструкцией, следует контролировать, путём сбора и обработки статистических данных в соответствии с требованиями ГОСТ Р 52169-2012

17.2. Функциональный осмотр оборудования необходимо проводить один раз в три месяца. При функциональном осмотре проверяют устойчивость конструкции. Степень износа поверхности, прочность узлов крепления.

17.3. Ежегодный основной осмотр оборудования проводят с периодичностью один раз в 12 мес.

17.4. Узлы и детали конструкции, требующих смазки, подтягивания болтов, натяжения канатов и т.п. - нет необходимости согласно ГОСТ Р 52169-2012

17.5. Дополнительные меры, применяемые в период обкатки и регулирования оборудования - нет необходимости согласно ГОСТ Р 52169-2012

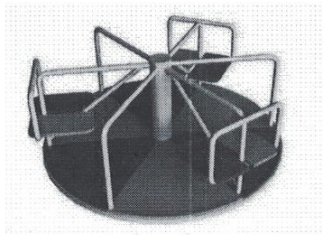
17.6. Специальная обработка оборудования или его элементов - нет необходимости согласно ГОСТ Р 52169-2012

17.7. Изготовление заменяемых элементов и деталей по техническим условиям изготовителя - нет необходимости согласно ГОСТ Р 52169-2012

18. Особые отметки

Срок службы оборудования не менее 5 лет. Срок хранения - 1 год с момента изготовления при соблюдении условий хранения. Условия хранения должны соответствовать ГОСТ 15150-69

19. Общий вид оборудования - ЭСКИЗ



ОБЩЕСТВО С ОГРАНИЧЕННОЙ ОТВЕТСТВЕННОСТЬЮ
«СТРОЙКОМСЕРВИС»
ОБОРУДОВАНИЕ ДЛЯ ДЕТСКОЙ ИГРОВОЙ ПЛОЩАДКИ

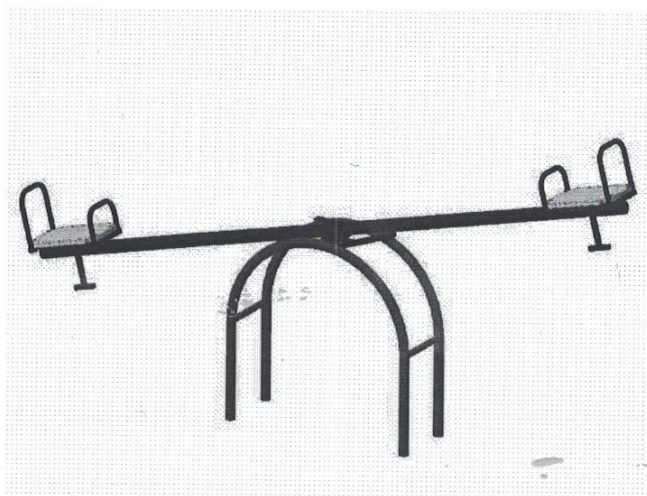
Для детей от 3 до 12 лет

ПАСПОРТ

АС796-03.00.01ПС

Содержание

1. Основные сведения об изделии
2. Основные технические данные.
3. Комплектность.
4. Свидетельство о приемке
5. Свидетельство о консервации.
6. Свидетельство об упаковке.
7. Гарантийные обязательства.
8. Рекламации.
9. Сведения о хранении
10. Сведения о консервации и расконсервации при эксплуатации.
11. Учет неисправностей при эксплуатации
12. Учет технического обслуживания.
13. Сведения о ремонте
14. Инструкция по монтажу
15. Правила безопасной эксплуатации игрового комплекса
16. Инструкция по осмотру и проверке оборудования перед началом эксплуатации
17. Инструкция по осмотру, обслуживанию и ремонту оборудования.
18. Особые отметки
19. Эскиз оборудования.



Г. ТАГАНРОГ

1. Основные сведения об изделии

- 1.1. Наименование Качалка-Балансир (далее-оборудование)
1.2. Предприятие ООО «СТРОЙКОМСЕРВИС», г. Таганрог
1.3. Заводской номер _____
1.4. Дата выпуска 15.03.2021 г.
1.5. Продукция изготовлена в соответствии с ТУ 28.99.32-004-62261840-2020, ГОСТ Р 52299-2013, ГОСТ Р 52169-2012 "Оборудование и покрытие детских игровых площадок. Качалки".
1.6. Оборудование предназначено для детей от 3 до 12 лет и создает условия:
- обеспечивающие физическое развитие ребенка;
- развивающие координацию движений, преодоление страха высоты, ловкость и смелость, чувство коллективизма в массовых играх.

2. Основные технические данные

Качалка - балансир представляет собой устойчивую конструкцию, обеспечивающую безопасное движение детей в вертикальной плоскости. Качалка - балансир состоит из основания, корпуса, крепящегося к основанию через качающую опору, 2-х посадочных мест с поручнем.

Возрастная группа: 3-12 лет

3. Комплектность 1 шт.

Наименование	Кол-во	Описание
Качалка-Балансир	1	Качалка – балансир представляет собой устойчивую конструкцию, обеспечивающую безопасное движение детей в вертикальной плоскости. Качалка состоит из основания, корпуса, крепящегося к основанию через качающую опору, 2-х посадочных мест с поручнем. Основание выполнено из металлической трубы. Посадочное место со спинкой из влагостойкой фанеры. Поручни выполнены из металлической трубы Изделие окрашено порошковой краской. Безопасность: все края деталей скруглены, обеспечивая безопасность для ребенка. Запрещается пользоваться изделием детям младше 3 и старше 12 лет. Вес пользователя не должен превышать 80 кг. Свободная зона безопасности составляет 2 м во все стороны от проекции изделия Установка данного изделия подразумевает бетонирование основания. С целью повышения качества и безопасности продукции, в документацию на изделие могут вноситься изменения (изображение, размеры, и т.п.). Изготовитель оставляет за собой право вносить конструктивные изменения, не ухудшающие потребительские свойства изделия.

4. Свидетельство о приемке

Оборудование соответствует ТУ 28.99.32-004-62261840-2020, ГОСТ Р 52299-2013, ГОСТ Р 52169-2012 и признано годным к эксплуатации.

Дата выпуска

15.03.2021

личная подпись

М.П.

Захаров В.А.
инициалы, фамилия

5. Свидетельство о консервации

Качалка-Балансир
наименование изделия

Оборудование подвергнуто консервации на ООО «СТРОЙКОМСЕРВИС»

наименование предприятия, проводившего консервацию

согласно требованиям нормативных документов

Дата консервации _____

Срок консервации _____

Консервацию провел _____

личная подпись

М.П.

Захаров В.А.
инициалы, фамилия

6 Свидетельство об упаковке и хранении

Качалка-Балансир
наименование изделия

Оборудование упаковано _____ ООО «СТРОЙКОМСЕРВИС»

наименование предприятия, проводившего упаковку

согласно требованиям нормативных документов

Дата упаковки _____

Упаковку провел _____

личная подпись

М.П.

Захаров В.А.
инициалы, фамилия

Оборудование следует хранить в упаковке предприятия –изготовителя на складах.

При хранении оборудования без упаковки у изготовителя и потребителя, условия хранения должны соответствовать условиям по ГОСТ Р 52169-2012

Воздух в помещениях склада, где хранится оборудование, не должен содержать вредных примесей, вызывающих коррозию.

При хранении оборудования без упаковки у изготовителя и потребителя, условия хранения должны соответствовать условиям по ГОСТ Р 52169-2012

7. Гарантийные обязательства

Предприятие-изготовитель гарантирует соответствие оборудования требованиям ТУ 28.99.32-004-62261840-2020, ГОСТ Р 52299-2013, ГОСТ Р 52169-2012 при соблюдении эксплуатантом (владельцем) правил монтажа, эксплуатации, транспортирования и хранения.

Срок гарантии на изделие 12 мес. со дня поставки изделия эксплуатанту (владельцу).

При нарушении правил монтажа, эксплуатации, транспортирования и хранения оборудования изготовитель не несет ответственности за выход из строя как оборудования в целом, так и его отдельных элементов.

8. Рекламации

В случае обнаружения дефектов или поломок оборудования в период гарантийного срока по вине изготовителя (поставщика) составляется Акт-рекламация. Акт-рекламация должен содержать:

- наименование оборудования, заводской номер и дату выпуска;
- даты получения, монтажа и ввода в эксплуатацию;
- общее время работы, ч;
- сведения об имевшихся неисправностях.

Детали, вышедшие из строя и послужившие причиной остановки оборудования, должны быть сохранены до приезда представителя изготовителя.

9. Сведения о хранении

Дата		Условия хранения изделия	Должность, инициалы, фамилия и подпись ответственного лица
установки на хранение	снятия с хранения		

10. Сведения о консервации и расконсервации при эксплуатации

Дата консервации	Дата расконсервации	Наименование организации, проводившей консервацию (расконсервацию)	Должность, инициалы, фамилия и подпись ответственного лица

11. Учет неисправностей при эксплуатации

Дата отказа изделия, его составной части или элемента конструкции	Характер (внешнее проявление) неисправности	Время работы отказавшей составной части или элемента конструкции, ч	Принятые меры по устранению неисправности (расход ЗИП, направление акта-рекламации)	Должность, инициалы, фамилия и подпись ответственного лица	Примечание

12. Учет технического обслуживания

Дата	Замечания по техническому состоянию	Наименование проведенных работ	Должность, инициалы, фамилия и подпись ответственного лица

13. Сведения о ремонте

Наименование составной части изделия или элемента конструкции	Основание для проведения ремонта	Дата		Время наработки до ремонта, ч	Наименование организации, проводившей ремонт	Должность, инициалы, фамилия и подпись ответственного лица
		Поставлено в ремонт	Выход из ремонта			

14. Инструкция по монтажу

14.1. Монтаж оборудования может проводиться предприятием-изготовителем или другими юридическими и физическими лицами, располагающими необходимой для этого материально-технической базой и квалификацией.

14.2. Установка оборудования проводится на ровной площадке, свободной от насаждений.

14.3. Перед началом монтажа необходимо:

- изучить документацию;
- проверить комплектность согласно разделу 3 настоящего паспорта;
- законсервированные поверхности должны быть расконсервированы;
- при проведении монтажных работ необходимо соблюдать требования безопасности.

14.4. Оборудование поставляется в собранном виде, модульными секциями. Сборка модулей оборудования проводится согласно схеме, представленной на рисунке 1.

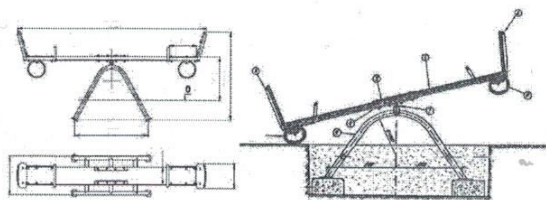
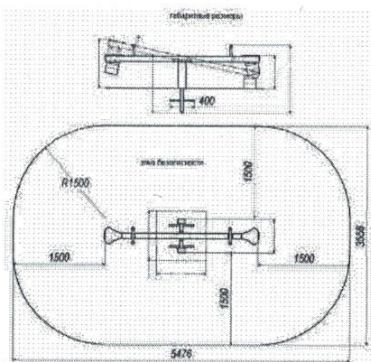


Рисунок 1 - Схема сборки

14.5. Размеры минимального пространства для размещения оборудования и безопасное расстояние между оборудованием и поверхностью детской игровой площадки



14.6. Перечень необходимых специальных приспособлений и инструментов для монтажа оборудования и (или) покрытия (подъемных устройств, шаблонов, калибров, лекал и т.п.): Лопата, бур, ключ на 10

14.7. Фундаменты оборудования

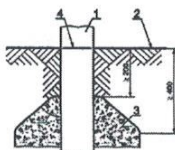
14.8. При наличии сыпучего покрытия (например песка) фундаменты должны соответствовать следующим требованиям:

- элементы фундамента должны располагаться на глубине не менее 400 мм от поверхности покрытия игровой площадки;
- глубина от поверхности покрытия игровой площадки до верха фундамента конической формы должна быть не менее 200 мм (рисунок);

- острые кромки фундамента должны быть закруглены. Радиус закругления - не менее 20 мм;

- концы элементов, выступающих из фундамента (например, анкерных болтов), должны располагаться на глубине не менее 400 мм от уровня поверхности покрытия игровой площадки.

Пример фундамента приведен на рисунке:



Установка данного изделия подразумевает бетонирование основания, перемещение оборудования в любом направлении не допускается

14.9. Требования к анкерному креплению:

При выборе металлических креплений необходимо учитывать тип древесины и применяемого антисептика во избежание ускоренной коррозии металла.

14.9.1. Наличие выступающих элементов оборудования с острыми концами или кромками не допускается.

14.9.2. Наличие шероховатых поверхностей, способных нанести травму ребенку, не допускается.

14.9.3. Выступающие концы болтовых соединений должны быть защищены.

Примеры защиты болтовых соединений показаны на рисунке:

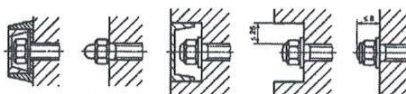


Рисунок - Защита болтовых соединений

14.9.4. Сварные швы должны быть гладкими.

14.9.5. Углы и края любой доступной для детей части оборудования должны быть закруглены. Минимальный радиус закругления 3 мм.

14.9.6. Угол между стенками V-образных зазоров и щелей должен быть не менее 60°.

14.9.7. Крепление элементов оборудования должно исключать возможность их демонтажа без применения инструментов.

14.10. Сведения об утилизации оборудования:

Оборудование не представляет опасности для жизни, здоровья людей и окружающей среды после окончания срока службы.

Утилизация оборудования производится без принятия специальных мер защиты окружающей среды.

Утилизацию отходов осуществлять в соответствии с требованиями СанПиН 2.1.7.1322-03.

После окончания срока службы оборудования:

- металлические элементы направляются в металлолом без предварительного дифференцирования составляющих материалов;
- элементы из полимерных материалов складываются в целях дальнейшего направления на специализированное предприятие по переработке полимерных материалов;
- элементы из древесины направляются на специализированное предприятие, по переработке древесных отходов;

- элементы из древесины с пропиткой отправляются на сжигание.

15. Правила безопасной эксплуатации игрового комплекса

15.1. Оборудование предназначено для детей от 3 до 12 лет, весом детей от 30 до 100 кг, ростом не более 170 см.;

15.2. Оборудование представляет собой модульную конструкцию.

15.3. Оборудование используется на детских игровых площадках без постоянного наблюдения оперативным персоналом. В целях обеспечения безопасной эксплуатации оборудования эксплуатант (владелец) должен ежедневно проводить регулярный визуальный осмотр.

15.4. Если во время осмотра будут обнаружены какие-то неполадки, то они должны быть немедленно устранены, а если это невозможно, то оборудование должно быть закрыто для детей.

15.5. На поверхности не должно быть посторонних предметов, острых элементов, выступов и травмирующих включений.

15.6. Материалы поверхности детской игровой площадки с низкими ударопоглощающими свойствами используют только вне области приземления.

Пример покрытий поверхности игровой площадки см. в таблице.

Материал	Размер частиц материала, мм	Минимальная толщина слоя, мм
Разрыхленная земля, дерн	-	-
Мульча	20 - 80	300
Древесные опилки	5 - 30	
Песок	0,2 - 2	
Гравий	2 - 8	
Резиновые покрытия на твердой поверхности	Плитка	40
Резиновые покрытия на гравии		

16. Инструкция по осмотру и проверке оборудования перед началом эксплуатации

Перед началом эксплуатации оборудования проводят визуальный осмотр, проверяют узлы крепления и прочность конструкции.

Транспортирование и хранение

Оборудование могут транспортироваться любыми видами транспорта в соответствии с правилами перевозок, действующими на транспорте данного вида.

Размещение и крепление транспортной упаковки должно обеспечивать их устойчивость, исключить удары друг от друга и о стенки транспортного средства.

Условия транспортировки оборудования крытыми транспортными средствами в части воздействия климатических факторов внешней среды должны соответствовать условиям настоящих технических условий и условиям хранения по ГОСТ Р 52169-2012

17. Инструкция по осмотру, обслуживанию и ремонту оборудования

17.1. Регулярный визуальный осмотр оборудования необходимо проводить ежедневно. При ежедневном осмотре проверяют прочность деревянных конструкций, а также узлы крепления.

В процессе визуального и функционального осмотров определяют:

- чистоту и внешний вид поверхности игровой площадки и оборудования;
- соблюдение расстояний от частей оборудования до поверхности игровой площадки;
- наличие выступающих частей фундаментов;
- наличие дефектов/неисправностей элементов оборудования;
- отсутствие деталей оборудования;
- чрезмерный износ подвижных частей оборудования;
- структурную целостность оборудования.

Срок службы до списания оборудования, который обеспечивается конструкцией, следует контролировать, путём сбора и обработки статистических данных в соответствии с требованиями ГОСТ Р 52169-2012

17.2. Функциональный осмотр оборудования необходимо проводить один раз в три месяца. При функциональном осмотре проверяют устойчивость конструкции. Степень износа поверхности, прочность узлов крепления.

17.3. Ежегодный основной осмотр оборудования проводят с периодичностью один раз в 12 мес.

17.4. Узлы и детали конструкции, требующих смазки, подтягивания болтов, натяжения канатов и т.п. - нет необходимости согласно ГОСТ Р 52169-2012

17.5. Дополнительные меры, применяемые в период обкатки и регулирования оборудования - нет необходимости согласно ГОСТ Р 52169-2012

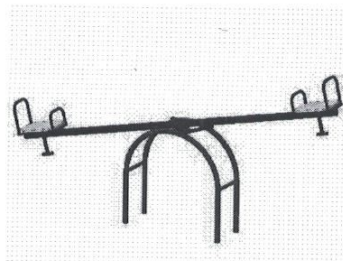
17.6. Специальная обработка оборудования или его элементов - нет необходимости согласно ГОСТ Р 52169-2012

17.7. Изготовление заменяемых элементов и деталей по техническим условиям изготовителя - нет необходимости согласно ГОСТ Р 52169-2012

18. Особые отметки

Срок службы оборудования не менее 5 лет. Срок хранения - 1 год с момента изготовления при соблюдении условий хранения. Условия хранения должны соответствовать ГОСТ 15150-69

19. Общий вид оборудования - ЭСКИЗ



ОБЩЕСТВО С ОГРАНИЧЕННОЙ ОТВЕТСТВЕННОСТЬЮ
«СТРОЙКОМСЕРВИС»
ОБОРУДОВАНИЕ ДЛЯ ДЕТСКОЙ ИГРОВОЙ ПЛОЩАДКИ
Для детей от 3 до 14 лет
ПАСПОРТ
АС796-12-00-05ПС

Содержание

1. Основные сведения об изделии
2. Основные технические данные.
3. Комплектность.
4. Свидетельство о приемке
5. Свидетельство о консервации.
6. Свидетельство об упаковке.
7. Гарантийные обязательства.
8. Рекламации.
9. Сведения о хранении
10. Сведения о консервации и расконсервации при эксплуатации.
11. Учет неисправностей при эксплуатации
12. Учет технического обслуживания.
13. Сведения о ремонте
14. Инструкция по монтажу
15. Правила безопасной эксплуатации игрового комплекса
16. Инструкция по осмотру и проверке оборудования перед началом эксплуатации
17. Инструкция по осмотру, обслуживанию и ремонту оборудования.
18. Особые отметки
19. Эскиз оборудования.



1. Основные сведения об изделии

1.1. Наименование Лиана (далее-оборудование)

1.2. Предприятие ООО «СТРОЙКОМСЕРВИС», г. Таганрог

1.3. Заводской номер _____

1.4. Дата выпуска 11.01.2021г.

1.5. Продукция изготовлена в соответствии с ТУ 32.30.15-001-62261840-2020, ГОСТ Р 52169-2012 - "Игровое оборудование, оборудование и элементы детских городков".

1.6. Оборудование предназначено для детей от 3 до 14 лет и создает условия:

- обеспечивающие физическое развитие ребенка;
- развивающие координацию движений, преодоление страха высоты, ловкость и смелость, чувство коллективизма в массовых играх.

2. Основные технические данные

Лиана представляет собой устойчивую конструкцию и состоит из двух дугообразных стоек, выполненных из металлической трубы и вогнутых ступенек-перекладин.

Изделие окрашено порошковой краской.

Безопасность: все отдельно выступающие детали и резьбовые соединения закрыты пластиковыми колпачками, края болтов закрываются пластиковыми заглушками. Металлические детали имеют плавные радиусы и тщательную обработку швов двойным покрытием краской. Лакокрасочные покрытия предназначены для использования на детских игровых площадках.

Опорный каркас: металлическая труба, окраска стойкой к погодным условиям краской. поверхности изделия тщательно отшлифованы.

Возрастная группа: 3-14 лет

3. Комплектность 1 шт.

Наименование	Кол-во	Описание
Лиана	1	Лиана представляет собой устойчивую конструкцию и состоит из двух дугообразных стоек, выполненных из металлической трубы и вогнутых ступенек-перекладин. Изделие окрашено порошковой краской. Безопасность: все отдельно выступающие детали и резьбовые соединения закрыты пластиковыми колпачками, края болтов закрываются пластиковыми заглушками. Металлические детали имеют плавные радиусы и тщательную обработку швов двойным покрытием краской. Лакокрасочные покрытия предназначены для использования на детских игровых площадках. Опорный каркас: металлическая труба, окраска стойкой к погодным условиям краской, поверхности изделия тщательно отшлифованы. В конструкции предусмотрена возможность доступа взрослого при обстоятельствах, требующих посторонней помощи пользователю. С целью повышения качества и безопасности продукции, в документацию на изделие могут вноситься изменения (изображение, размеры, и т.п.) Запрещается пользоваться изделием детям младше 3 и старше 14 лет. Свободная зона безопасности составляет 2 м во все стороны от проекции изделия. Установка данного изделия подразумевает бетонирование основания. С целью повышения качества и безопасности продукции, в документацию на изделие могут вноситься изменения (изображение, размеры, и т.п.). Изготовитель оставляет за собой право вносить конструктивные изменения, не ухудшающие потребительские свойства изделия

4. Свидетельство о приемке

Оборудование соответствует ТУ 32.30.15-001-62261840-2020, ГОСТ Р 52169-2012 - "Игровое оборудование, оборудование и элементы детских городков". и признано годным к эксплуатации.

Дата выпуска

11.01.2021

личная подпись

М.П.

Захаров В.А.

инициалы, фамилия

5. Свидетельство о консервации

Лиана

наименование изделия

Оборудование подвергнуто консервации на ООО «СТРОЙКОМСЕРВИС»

наименование предприятия, проводившего консервацию

согласно требованиям нормативных документов

Дата консервации _____

Срок консервации _____

Консервацию провел _____

личная подпись

Захаров В.А.

М.П.

инициалы, фамилия

6 Свидетельство об упаковке и хранении

Лиана

наименование изделия

Оборудование упаковано _____ ООО «СТРОЙКОМСЕРВИС»

наименование предприятия, проводившего упаковку

согласно требованиям нормативных документов

Дата упаковки _____

Упаковку провел _____

личная подпись

Захаров В.А.

М.П.

инициалы, фамилия

Оборудование следует хранить в упаковке предприятия –изготовителя на складах.

При хранении оборудования без упаковки у изготовителя и потребителя, условия хранения должны соответствовать условиям по ГОСТ Р 52169-2012

Воздух в помещениях склада, где хранится оборудование, не должен содержать вредных примесей, вызывающих коррозию.

При хранении оборудования без упаковки у изготовителя и потребителя, условия хранения должны соответствовать условиям по ГОСТ Р 52169-2012

7. Гарантийные обязательства

Предприятие-изготовитель гарантирует соответствие оборудования требованиям ТУ 32.30.15-001-62261840-2020, ГОСТ Р 52169-2012-"Игровое оборудование, оборудование и элементы детских городков" при соблюдении эксплуатантом (владельцем) правил монтажа, эксплуатации, транспортирования и хранения.

Срок гарантии на изделие 12 мес. со дня поставки изделия эксплуатанту (владельцу).

При нарушении правил монтажа, эксплуатации, транспортирования и хранения оборудования изготовитель не несет ответственности за выход из строя как оборудования в целом, так и его отдельных элементов.

8. Рекламации

В случае обнаружения дефектов или поломок оборудования в период гарантийного срока по вине изготовителя (поставщика) составляется Акт-рекламация. Акт-рекламация должен содержать:

- наименование оборудования, заводской номер и дату выпуска;
- даты получения, монтажа и ввода в эксплуатацию;
- общее время работы, ч;
- сведения об имевшихся неисправностях.

Детали, вышедшие из строя и послужившие причиной остановки оборудования, должны быть сохранены до приезда представителя изготовителя.

9. Сведения о хранении

Дата		Условия хранения изделия	Должность, инициалы, фамилия и подпись ответственного лица
установки на хранение	снятия с хранения		

10. Сведения о консервации и расконсервации при эксплуатации

Дата консервации	Дата расконсервации	Наименование организации, проводившей консервацию (расконсервацию)	Должность, инициалы, фамилия и подпись ответственного лица

11. Учет неисправностей при эксплуатации

Дата отказа изделия, его составной части или элемента конструкции	Характер (внешнее проявление) неисправности	Время работы отказавшей составной части или элемента конструкции, ч	Принятые меры по устранению неисправности (расход ЗИП, направление акта-рекламации)	Должность, инициалы, фамилия и подпись ответственного лица	Примечание

12. Учет технического обслуживания

Дата	Замечания по техническому состоянию	Наименование проведенных работ	Должность, инициалы, фамилия и подпись ответственного лица

13. Сведения о ремонте

Наименование составной части изделия или элемента конструкции	Основание для проведения ремонта	Дата		Время наработки до ремонта, ч	Наименование организации, проводившей ремонт	Должность, инициалы, фамилия и подпись ответственного лица
		Поставлено в ремонт	Выход из ремонта			

14. Инструкция по монтажу

14.1. Монтаж оборудования может проводиться предприятием-изготовителем или другими юридическими и физическими лицами, располагающими необходимой для этого материально-технической базой и квалификацией.

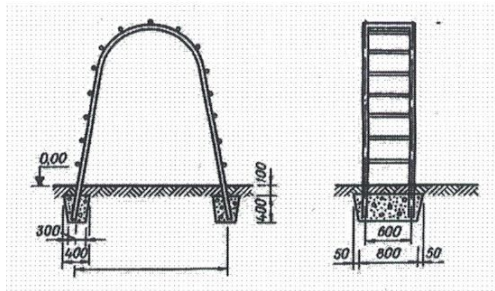
14.2. Установка оборудования проводится на ровной площадке, свободной от насаждений.

14.3. Перед началом монтажа необходимо:

- изучить документацию;
- проверить комплектность согласно разделу 3 настоящего паспорта;
- законсервированные поверхности должны быть расконсервированы;
- при проведении монтажных работ необходимо соблюдать требования безопасности.

14.4. Сборка оборудования не требуется. Оборудование поставляется в собранном виде.

14.5. Размеры минимального пространства для размещения оборудования и безопасное расстояние между оборудованием и поверхностью детской игровой площадки:



14.6. Перечень необходимых специальных приспособлений и инструментов для монтажа оборудования и (или) покрытия (подъемных устройств, шаблонов, калибров, лекал и т.п.): Лопата, бур, ключ на 10

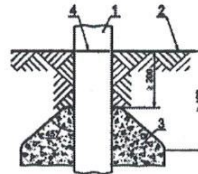
14.7. Фундаменты оборудования

14.8. При наличии сыпучего покрытия (например песка) фундаменты должны соответствовать следующим требованиям:

- элементы фундамента должны располагаться на глубине не менее 400 мм от поверхности покрытия игровой площадки;
- глубина от поверхности покрытия игровой площадки до верха фундамента конической формы должна быть не менее 200 мм (рисунок);

- острые кромки фундамента должны быть закруглены. Радиус закругления - не менее 20 мм;
- концы элементов, выступающих из фундамента (например, анкерных болтов), должны располагаться на глубине не менее 400 мм от уровня поверхности покрытия игровой площадки.

Пример фундамента приведен на рисунке:



Установка данного изделия подразумевает бетонирование основания, перемещение оборудования в любом направлении не допускается

14.9. Требования к анкерному креплению:

При выборе металлических креплений необходимо учитывать тип древесины и применяемого антисептика во избежание ускоренной коррозии металла.

14.9.1. Наличие выступающих элементов оборудования с острыми концами или кромками не допускается.

14.9.2. Наличие шероховатых поверхностей, способных нанести травму ребенку, не допускается.

14.9.3. Выступающие концы болтовых соединений должны быть защищены.

Примеры защиты болтовых соединений показаны на рисунке:

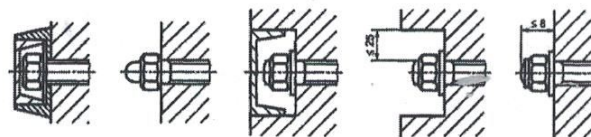


Рисунок - Защита болтовых соединений

14.9.4. Сварные швы должны быть гладкими.

14.9.5. Углы и края любой доступной для детей части оборудования должны быть закруглены. Минимальный радиус закругления 3 мм.

14.9.6. Угол между стенками V-образных зазоров и щелей должен быть не менее 60°.

14.9.7. Крепление элементов оборудования должно исключать возможность их демонтажа без применения инструментов.

14.10. Сведения об утилизации оборудования:

Оборудование не представляет опасности для жизни, здоровья людей и окружающей среды после окончания срока службы.

Утилизация оборудования производится без принятия специальных мер защиты окружающей среды.

Утилизацию отходов осуществлять в соответствии с требованиями СанПиН 2.1.7.1322-03.

После окончания срока службы оборудования:

- металлические элементы направляются в металлолом без предварительного дифференцирования составляющих материалов;
- элементы из полимерных материалов складируются в целях дальнейшего направления на специализированное предприятие по переработке полимерных материалов;
- элементы из древесины направляются на специализированное предприятие, по переработке древесных отходов;
- элементы из древесины с пропиткой отправляются на сжигание.

15. Правила безопасной эксплуатации игрового комплекса

15.1. Оборудование предназначено для детей от 3 до 14 лет, весом детей от 30 до 100 кг, ростом не более 170 см.;

15.2. Оборудование представляет собой модульную конструкцию.

15.3. Оборудование используется на детских игровых площадках без постоянного наблюдения оперативным персоналом. В целях обеспечения безопасной эксплуатации оборудования эксплуатант (владелец) должен ежедневно проводить регулярный визуальный осмотр.

15.4. Если во время осмотра будут обнаружены какие-то неполадки, то они должны быть немедленно устранены, а если это невозможно, то оборудование должно быть закрыто для детей.

15.5. На поверхности не должно быть посторонних предметов, острых элементов, выступов и травмирующих включений.

15.6. Материалы поверхности детской игровой площадки с низкими ударопоглощающими свойствами используют только вне области приземления.

Пример покрытий поверхности игровой площадки см. в таблице.

Материал	Размер частиц материала, мм	Минимальная толщина слоя, мм
Разрыхленная земля, дерн	-	-
Мульча	20 - 80	300
Древесные опилки	5 - 30	
Песок	0,2 - 2	
Гравий	2 - 8	
Резиновые покрытия на твердой поверхности	Плитка	40
Резиновые покрытия на гравии		

16. Инструкция по осмотру и проверке оборудования перед началом эксплуатации

Перед началом эксплуатации оборудования проводят визуальный осмотр, проверяют узлы крепления и прочность конструкции.

Транспортирование и хранение

Оборудование могут транспортироваться любыми видами транспорта в соответствии с правилами перевозок, действующими на транспорте данного вида.

Размещение и крепление транспортной упаковки должно обеспечивать их устойчивость, исключить удары друг от друга и о стенки транспортного средства.

Условия транспортировки оборудования крытыми транспортными средствами в части воздействия климатических факторов внешней среды должны соответствовать условиям настоящих технических условий и условиям хранения по ГОСТ Р 52169-2012

17. Инструкция по осмотру, обслуживанию и ремонту оборудования

17.1. Регулярный визуальный осмотр оборудования необходимо проводить ежедневно. При ежедневном осмотре проверяют прочность деревянных конструкций, а также узлы крепления.

В процессе визуального и функционального осмотров определяют:

- чистоту и внешний вид поверхности игровой площадки и оборудования;
- соблюдение расстояний от частей оборудования до поверхности игровой площадки;
- наличие выступающих частей фундаментов;
- наличие дефектов/неисправностей элементов оборудования;
- отсутствие деталей оборудования;
- чрезмерный износ подвижных частей оборудования;
- структурную целостность оборудования.

Срок службы до списания оборудования, который обеспечивается конструкцией, следует контролировать, путём сбора и обработки статистических данных в соответствии с требованиями ГОСТ Р 52169-2012

17.2. Функциональный осмотр оборудования необходимо проводить один раз в три месяца. При функциональном осмотре проверяют устойчивость конструкции. Степень износа поверхности, прочность узлов крепления.

17.3. Ежегодный основной осмотр оборудования проводят с периодичностью один раз в 12 мес.

17.4. Узлы и детали конструкции, требующих смазки, подтягивания болтов, натяжения канатов и т.п. - нет необходимости согласно ГОСТ Р 52169-2012

17.5. Дополнительные меры, применяемые в период обкатки и регулирования оборудования - нет необходимости согласно ГОСТ Р 52169-2012

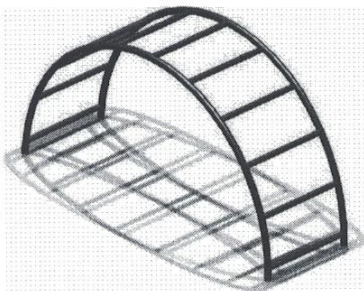
17.6. Специальная обработка оборудования или его элементов - нет необходимости согласно ГОСТ Р 52169-2012

17.7. Изготовление заменяемых элементов и деталей по техническим условиям изготовителя - нет необходимости согласно ГОСТ Р 52169-2012

18. Особые отметки

Срок службы оборудования не менее 5 лет. Срок хранения - 1 год с момента изготовления при соблюдении условий хранения. Условия хранения должны соответствовать ГОСТ 15150-69

19. Общий вид оборудования - ЭСКИЗ



ОБЩЕСТВО С ОГРАНИЧЕННОЙ ОТВЕТСТВЕННОСТЬЮ
«СТРОЙКОМСЕРВИС»
ОБОРУДОВАНИЕ ДЛЯ ДЕТСКОЙ ИГРОВОЙ ПЛОЩАДКИ
Для детей от 3 до 14 лет

ПАСПОРТ
АС796-09-00-01ПС

Содержание

1. Основные сведения об изделии
2. Основные технические данные.
3. Комплектность.
4. Свидетельство о приемке
5. Свидетельство о консервации.
6. Свидетельство об упаковке.
7. Гарантийные обязательства.
8. Рекламации.
9. Сведения о хранении
10. Сведения о консервации и расконсервации при эксплуатации.
11. Учет неисправностей при эксплуатации
12. Учет технического обслуживания.
13. Сведения о ремонте
14. Инструкция по монтажу
15. Правила безопасной эксплуатации игрового комплекса
16. Инструкция по осмотру и проверке оборудования перед началом эксплуатации
17. Инструкция по осмотру, обслуживанию и ремонту оборудования.
18. Особые отметки
19. Эскиз оборудования.



1. Основные сведения об изделии

- 1.1. Наименование Рукоход (далее-оборудование)
1.2. Предприятие ООО «СТРОЙКОМСЕРВИС», г. Таганрог
1.3. Заводской номер _____
1.4. Дата выпуска 22.02.2021
1.5. Продукция изготовлена в соответствии с ТУ 32.30.15-003-62261840-2020, ГОСТ Р 52169-2012 - "Игровое оборудование, оборудование и элементы детских городков".
1.6. Оборудование предназначено для детей от 3 до 14 лет и создает условия:
- обеспечивающие физическое развитие ребенка;
- развивающие координацию движений, преодоление страха высоты, ловкость и смелость, чувство коллективизма в массовых играх.

2. Основные технические данные

Рукоход представляет собой устойчивую конструкцию, обеспечивающую безопасные условия для занятий спортом на свежем воздухе. Рукоход используется для развития умения прохождения полосы препятствий, выполнения упражнений на турнике. Устанавливается на открытых площадках.

Возрастная группа: 3-14 лет

3. Комплектность 1 шт.

Наименование	Кол-во	Описание
Рукоход	1	Изделие окрашено порошковой краской. Безопасность: все отдельно выступающие детали и резьбовые соединения закрыты пластиковыми колпачками, края болтов закрываются пластиковыми заглушками. Металлические детали имеют плавные радиусы и тщательную обработку швов двойным покрытием краской. Лакокрасочные покрытия предназначены для использования на детских игровых площадках. Опорный каркас: металлическая труба, окраска стойкой к погодным условиям краской. поверхности изделия тщательно отшлифованы. Опорный каркас: металлическая труба, окраска стойкой к погодным условиям краской. поверхности изделия тщательно отшлифованы. В конструкции предусмотрена возможность доступа взрослого при обстоятельствах, требующих посторонней помощи пользователю. С целью повышения качества и безопасности продукции, в документацию на изделие могут вноситься изменения (изображение, размеры, и т.п.) Запрещается пользоваться изделием детям младше 3 и старше 14 лет. Свободная зона безопасности составляет 2 м во все стороны от проекции изделия. Установка данного изделия подразумевает бетонирование основания. С целью повышения качества и безопасности продукции, в документацию на изделие могут вноситься изменения (изображение, размеры, и т.п.). Изготовитель оставляет за собой право вносить конструктивные изменения, не ухудшающие потребительские свойства изделия.

4. Свидетельство о приемке

Оборудование соответствует ТУ 32.30.15-003-62261840-2020, ГОСТ Р 52169-2012 - "Игровое оборудование, оборудование и элементы детских городков". и признано годным к эксплуатации.

Дата выпуска

22.02.2021

личная подпись

М.П.

Захаров В.А.

инициалы, фамилия

5. Свидетельство о консервации

Рукоход

наименование изделия

Оборудование подвергнуто консервации на ООО «СТРОЙКОМСЕРВИС»

наименование предприятия, проводившего консервацию

согласно требованиям нормативных документов

Дата консервации _____

Срок консервации _____

Консервацию провел _____

личная подпись

М.П.

Захаров В.А.

инициалы, фамилия

6 Свидетельство об упаковке и хранении

Рукоход

наименование изделия

Оборудование упаковано _____ ООО «СТРОЙКОМСЕРВИС»

наименование предприятия, проводившего упаковку

согласно требованиям нормативных документов

Дата упаковки _____

Упаковку провел _____

личная подпись

М.П.

Захаров В.А.

инициалы, фамилия

Оборудование следует хранить в упаковке предприятия –изготовителя на складах.

При хранении оборудования без упаковки у изготовителя и потребителя, условия хранения должны соответствовать условиям по ГОСТ Р 52169-2012

Воздух в помещениях склада, где хранится оборудование, не должен содержать вредных примесей, вызывающих коррозию.

При хранении оборудования без упаковки у изготовителя и потребителя, условия хранения должны соответствовать условиям по ГОСТ Р 52169-2012

7. Гарантийные обязательства

Предприятие-изготовитель гарантирует соответствие оборудования требованиям ТУ 32.30.15-003-62261840-2020, ГОСТ Р 52169-2012-"Игровое оборудование, оборудование и элементы детских городков" при соблюдении эксплуатантом (владельцем) правил монтажа, эксплуатации, транспортирования и хранения.

Срок гарантии на изделие 12 мес. со дня поставки изделия эксплуатанту (владельцу).

При нарушении правил монтажа, эксплуатации, транспортирования и хранения оборудования изготовитель не несет ответственности за выход из строя как оборудования в целом, так и его отдельных элементов.

8. Рекламации

В случае обнаружения дефектов или поломок оборудования в период гарантийного срока по вине изготовителя (поставщика) составляется Акт-рекламация. Акт-рекламация должен содержать:

- наименование оборудования, заводской номер и дату выпуска;
- даты получения, монтажа и ввода в эксплуатацию;
- общее время работы, ч;
- сведения об имевшихся неисправностях.

Детали, вышедшие из строя и послужившие причиной остановки оборудования, должны быть сохранены до приезда представителя изготовителя.

9. Сведения о хранении

Дата		Условия хранения изделия	Должность, инициалы, фамилия и подпись ответственного лица
установки на хранение	снятия с хранения		

10. Сведения о консервации и расконсервации при эксплуатации

Дата консервации	Дата расконсервации	Наименование организации, проводившей консервацию (расконсервацию)	Должность, инициалы, фамилия и подпись ответственного лица

11. Учет неисправностей при эксплуатации

Дата отказа изделия, его составной части или элемента конструкции	Характер (внешнее проявление) неисправности	Время работы отказавшей составной части или элемента конструкции, ч	Принятые меры по устранению неисправности (расход ЗИП, направление акта-рекламации)	Должность, инициалы, фамилия и подпись ответственного лица	Примечание

12. Учет технического обслуживания

Дата	Замечания по техническому состоянию	Наименование проведенных работ	Должность, инициалы, фамилия и подпись ответственного лица

13. Сведения о ремонте

Наименование составной части изделия или элемента конструкции	Основание для проведения ремонта	Дата		Время наработки до ремонта, ч	Наименование организации, проводившей ремонт	Должность, инициалы, фамилия и подпись ответственного лица
		Поставлено в ремонт	Выход из ремонта			

14. Инструкция по монтажу

14.1. Монтаж оборудования может проводиться предприятием-изготовителем или другими юридическими и физическими лицами, располагающими необходимой для этого материально-технической базой и квалификацией.

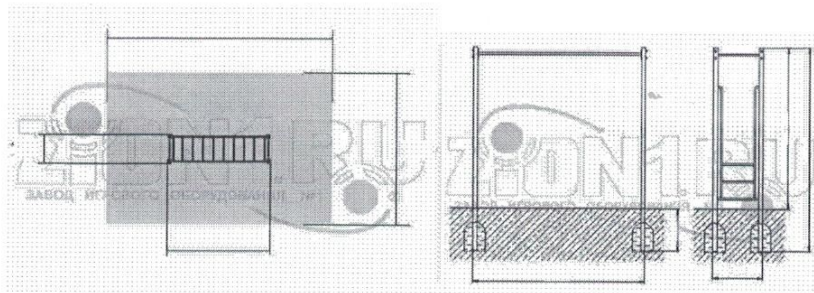
14.2. Установка оборудования проводится на ровной площадке, свободной от насаждений.

14.3. Перед началом монтажа необходимо:

- изучить документацию;
- проверить комплектность согласно разделу 3 настоящего паспорта;
- законсервированные поверхности должны быть расконсервированы;
- при проведении монтажных работ необходимо соблюдать требования безопасности.

14.4. Сборка оборудования не требуется. Оборудование поставляется в собранном виде.

14.5. Размеры минимального пространства для размещения оборудования и безопасное расстояние между оборудованием и поверхностью игровой площадки:



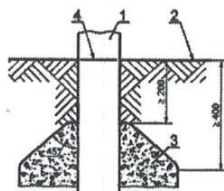
14.6. Перечень необходимых специальных приспособлений и инструментов для монтажа оборудования и (или) покрытия (подъемных устройств, шаблонов, калибров, лекал и т.п.): Лопата, бур, ключ на 10

14.7. Фундаменты оборудования

14.8. При наличии сыпучего покрытия (например песка) фундаменты должны соответствовать следующим требованиям:

- элементы фундамента должны располагаться на глубине не менее 400 мм от поверхности покрытия игровой площадки;
- глубина от поверхности покрытия игровой площадки до верха фундамента конической формы должна быть не менее 200 мм (рисунок);
- острые кромки фундамента должны быть закруглены. Радиус закругления - не менее 20 мм;
- концы элементов, выступающих из фундамента (например, анкерных болтов), должны располагаться на глубине не менее 400 мм от уровня поверхности покрытия игровой площадки.

Пример фундамента приведен на рисунке:



Установка данного изделия подразумевает бетонирование основания, перемещение оборудования в любом направлении не допускается

14.9. Требования к анкерному креплению:

При выборе металлических креплений необходимо учитывать тип древесины и применяемого антисептика во избежание ускоренной коррозии металла.

14.9.1. Наличие выступающих элементов оборудования с острыми концами или кромками не допускается.

14.9.2. Наличие шероховатых поверхностей, способных нанести травму ребенку, не допускается.

14.9.3. Выступающие концы болтовых соединений должны быть защищены.

Примеры защиты болтовых соединений показаны на рисунке:

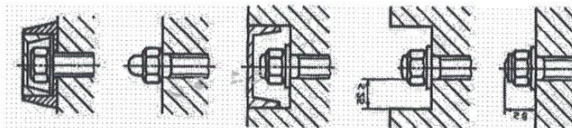


Рисунок - Защита болтовых соединений

14.9.4. Сварные швы должны быть гладкими.

14.9.5. Углы и края любой доступной для детей части оборудования должны быть закруглены. Минимальный радиус закругления 3 мм.

14.9.6. Угол между стенками V-образных зазоров и щелей должен быть не менее 60°.

14.9.7. Крепление элементов оборудования должно исключать возможность их демонтажа без применения инструментов.

14.10. Сведения об утилизации оборудования:

Оборудование не представляет опасности для жизни, здоровья людей и окружающей среды после окончания срока службы.

Утилизация оборудования производится без принятия специальных мер защиты окружающей среды.

Утилизацию отходов осуществлять в соответствии с требованиями СанПиН 2.1.7.1322-03.

После окончания срока службы оборудования:

- металлические элементы направляются в металлолом без предварительного дифференцирования составляющих материалов;
- элементы из полимерных материалов складируются в целях дальнейшего направления на специализированное предприятие по переработке полимерных материалов;
- элементы из древесины направляются на специализированное предприятие, по переработке древесных отходов;
- элементы из древесины с пропиткой отправляются на сжигание.

15. Правила безопасной эксплуатации игрового комплекса

15.1. Оборудование предназначено для детей от 3 до 14 лет, весом детей от 30 до 100 кг, ростом не более 170 см.;

15.2. Оборудование представляет собой модульную конструкцию.

15.3. Оборудование используется на детских игровых площадках без постоянного наблюдения оперативным персоналом. В целях обеспечения безопасной эксплуатации оборудования эксплуатант (владелец) должен ежедневно проводить регулярный визуальный осмотр.

15.4. Если во время осмотра будут обнаружены какие-то неполадки, то они должны быть немедленно устранены, а если это невозможно, то оборудование должно быть закрыто для детей.

15.5. На поверхности не должно быть посторонних предметов, острых элементов, выступов и травмирующих включений.

15.6. Материалы поверхности детской игровой площадки с низкими ударопоглощающими свойствами используют только вне области приземления.

Пример покрытий поверхности игровой площадки см. в таблице.

Материал	Размер частиц материала, мм	Минимальная толщина слоя, мм
Разрыхленная земля, дерн	-	-
Мульча	20 - 80	300
Древесные опилки	5 - 30	
Песок	0,2 - 2	
Гравий	2 - 8	
Резиновые покрытия на твердой поверхности	Плитка	40
Резиновые покрытия на гравии		

16. Инструкция по осмотру и проверке оборудования перед началом эксплуатации

Перед началом эксплуатации оборудования проводят визуальный осмотр, проверяют узлы крепления и прочность конструкции.

Транспортирование и хранение

Оборудование могут транспортироваться любыми видами транспорта в соответствии с правилами перевозок, действующими на транспорте данного вида.

Размещение и крепление транспортной упаковки должно обеспечивать их устойчивость, исключить удары друг от друга и о стенки транспортного средства.

Условия транспортировки оборудования крытыми транспортными средствами в части воздействия климатических факторов внешней среды должны соответствовать условиям настоящих технических условий и условиям хранения по ГОСТ Р 52169-2012

17. Инструкция по осмотру, обслуживанию и ремонту оборудования

17.1. Регулярный визуальный осмотр оборудования необходимо проводить ежедневно. При ежедневном осмотре проверяют прочность деревянных конструкций, а также узлы крепления.

В процессе визуального и функционального осмотров определяют:

- чистоту и внешний вид поверхности игровой площадки и оборудования;
- соблюдение расстояний от частей оборудования до поверхности игровой площадки;
- наличие выступающих частей фундаментов;
- наличие дефектов/неисправностей элементов оборудования;
- отсутствие деталей оборудования;
- чрезмерный износ подвижных частей оборудования;
- структурную целостность оборудования.

Срок службы до списания оборудования, который обеспечивается конструкцией, следует контролировать, путём сбора и обработки статистических данных в соответствии с требованиями ГОСТ Р 52169-2012

17.2. Функциональный осмотр оборудования необходимо проводить один раз в три месяца. При функциональном осмотре проверяют устойчивость конструкции. Степень износа поверхности, прочность узлов крепления.

17.3. Ежегодный основной осмотр оборудования проводят с периодичностью один раз в 12 мес.

17.4. Узлы и детали конструкции, требующих смазки, подтягивания болтов, натяжения канатов и т.п. - нет необходимости согласно ГОСТ Р 52169-2012

17.5. Дополнительные меры, применяемые в период обкатки и регулирования оборудования - нет необходимости согласно ГОСТ Р 52169-2012

17.6. Специальная обработка оборудования или его элементов - нет необходимости согласно ГОСТ Р 52169-2012

17.7. Изготовление заменяемых элементов и деталей по техническим условиям изготовителя - нет необходимости согласно ГОСТ Р 52169-2012

18. Особые отметки

Срок службы оборудования не менее 5 лет. Срок хранения - 1 год с момента изготовления при соблюдении условий хранения. Условия хранения должны соответствовать ГОСТ 15150-69

19. Эскиз оборудования

