

ОБЩЕСТВО С ОГРАНИЧЕННОЙ ОТВЕТСТВЕННОСТЬЮ
«СТРОЙКОМСЕРВИС»
ОБОРУДОВАНИЕ ДЛЯ ДЕТСКОЙ ИГРОВОЙ ПЛОЩАДКИ

Для детей от 3-12 лет

ПАСПОРТ

АС796-16-00-14ПС

г. Таганрог

Содержание

1. Основные сведения об изделии
2. Основные технические данные.
3. Комплектность.
4. Свидетельство о приемке
5. Свидетельство о консервации.
6. Свидетельство об упаковке.
7. Гарантийные обязательства.
8. Рекламации.
9. Сведения о хранении
10. Сведения о консервации и расконсервации при эксплуатации.
11. Учет неисправностей при эксплуатации
12. Учет технического обслуживания.
13. Сведения о ремонте
14. Инструкция по монтажу
15. Правила безопасной эксплуатации игрового комплекса
16. Инструкция по осмотру и проверке оборудования перед началом эксплуатации
17. Инструкция по осмотру, обслуживанию и ремонту оборудования.
18. Особые отметки
19. Эскиз оборудования.




Г. ТАГАНРОГ

1. Основные сведения об изделии

- 1.1. Наименование Детский игровой комплекс «Восточная сказка» (далее-оборудование)
 1.2. Предприятие ООО «СТРОЙКОМСЕРВИС», г. Таганрог
 1.3. Заводской номер _____
 1.4. Дата выпуска 18.03.2021 г.
 1.5. Продукция изготовлена в соответствии с ТУ 28.99.32-006-62261840-2020, ГОСТ Р 52169-2012, ГОСТ Р 52168-2012
 1.6. Оборудование предназначено для детей от 3-12 лет и создает условия:
 - обеспечивающие физическое развитие ребенка;
 - развивающие координацию движений, преодоление страха высоты, ловкость и смелость, чувство коллективизма в массовых играх.

2. Основные технические данные

С целью повышения качества и безопасности продукции, в документацию на изделие могут вноситься изменения (изображение, размеры, и т.п.). Изготовитель оставляет за собой право вносить конструктивные изменения, не ухудшающие потребительские свойства изделия.

№ п/п	Наименование товара	Характеристики товара	Эскиз (внешний вид)	Ед. изм.	Кол-во
1	2	3	4	5	6
1	Детский игровой комплекс «Восточная сказка»	Изделие представляет собой устойчивую конструкцию, обеспечивающую безопасные условия для занятий на открытом воздухе. Материал: Применяемый пластик не легковоспламеняющийся. Металлические элементы покрыты порошковыми красками. Сварные швы гладкие и исключают возможность травмирования пользователей при контакте. Весь крепеж оцинкован, все углы закруглены радиусом 3 мм. Концы труб закрыты заглушками. Деревянный брус склеен под прессом из нескольких отборных сосновых досок, подвергнутых специальной обработке и сушке до мебельной влажности 7% для придания особой прочности несущим конструкциям. Деревянные доски хвойных пород дерева подвергнуты специальной обработке и сушке до мебельной влажности 7% для придания особой прочности несущим конструкциям.		Комплект.	1

3. Комплектность.

Наименование	Кол-во	Ед. изм.
Столбы опорные ✓	12	Шт.
Башня ✓	3	Шт.
Горка ✓	1	Шт.
Лестница	1	Шт.
Лаз лиана ✓	2	Шт.
Шведская стенка ✓	2	Шт.
Шест вертикальный	1	Шт.
Переходной мостик ✓	2	Шт.
Ограждение ✓	1	комплект
Декоративные элементы ✓	1	комплект

4. Свидетельство о приемке

Оборудование соответствует ТУ 28.99.32-006-62261840-2020, ГОСТ Р 52169-2012, ГОСТ Р 52168-2012 и признано годным к эксплуатации.

Дата выпуска

 личная подпись

18.03.2021 г.

_____ Захаров В.А.

 инициалы, фамилия
 М.П.

5. Свидетельство о консервации

Детский игровой комплекс «Восточная сказка»
наименование изделия
Оборудование подвергнуто консервации на ООО «СТРОЙКОМСЕРВИС»
наименование предприятия, проводившего консервацию
согласно требованиям нормативных документов
Дата консервации _____
Срок консервации _____
Консервацию провел _____
личная подпись

обозначение
М.П.
Захаров В.А.
инициалы, фамилия
М.П.

6 Свидетельство об упаковке

Детский игровой комплекс «Восточная сказка»
наименование изделия
Оборудование упаковано _____ ООО «СТРОЙКОМСЕРВИС»
наименование предприятия, проводившего упаковку
согласно требованиям нормативных документов
Дата упаковки _____
Упаковку провел _____
личная подпись

обозначение
Захаров В.А.
инициалы, фамилия
М.П.

Оборудование следует хранить в упаковке предприятия –изготовителя на складах.
При хранении оборудования без упаковки у изготовителя и потребителя, условия хранения должны соответствовать условиям по ГОСТ Р 52169-2012
Воздух в помещениях склада, где хранится оборудование, не должен содержать вредных примесей, вызывающих коррозию.
При хранении оборудования без упаковки у изготовителя и потребителя, условия хранения должны соответствовать условиям по ГОСТ Р 52169-2012

7. Гарантийные обязательства

Предприятие-изготовитель гарантирует соответствие оборудования требованиям ТУ 28.99.32-006-62261840-2020, ГОСТ Р 52169-2012, ГОСТ Р 52168-2012 при соблюдении эксплуатантом (владельцем) правил монтажа, эксплуатации, транспортирования и хранения.

Срок гарантии на изделие 12 мес. со дня поставки изделия эксплуатанту (владельцу).

При нарушении правил монтажа, эксплуатации, транспортирования и хранения оборудования изготовитель не несет ответственности за выход из строя как оборудования в целом, так и его отдельных элементов.

8. Рекламации

В случае обнаружения дефектов или поломок оборудования в период гарантийного срока по вине изготовителя (поставщика) составляется Акт-рекламация. Акт-рекламация должен содержать:

- наименование оборудования, заводской номер и дату выпуска;
- даты получения, монтажа и ввода в эксплуатацию;
- общее время работы, ч;
- сведения об имевшихся неисправностях.

Детали, вышедшие из строя и послужившие причиной остановки оборудования, должны быть сохранены до приезда представителя изготовителя.

9. Сведения о хранении

Дата		Условия хранения изделия	Должность, инициалы, фамилия и подпись ответственного лица
установки на хранение	снятия с хранения		

10. Сведения о консервации и расконсервации при эксплуатации

Дата консервации	Дата расконсервации	Наименование организации, проводившей консервацию (расконсервацию)	Должность, инициалы, фамилия и подпись ответственного лица

11. Учет неисправностей при эксплуатации

Дата отказа изделия, его составной части или элемента конструкции	Характер (внешнее проявление) неисправности	Время работы отказавшей составной части или элемента конструкции, ч	Принятые меры по устранению неисправности (расход ЗИП, направление акта-рекламации)	Должность, инициалы, фамилия и подпись ответственного лица	Примечание

12. Учет технического обслуживания

Дата	Замечания по техническому состоянию	Наименование проведенных работ	Должность, инициалы, фамилия и подпись ответственного лица

13. Сведения о ремонте

Наименование составной части изделия или элемента конструкции	Основание для проведения ремонта	Дата		Время наработки до ремонта, ч	Наименование организации, проводившей ремонт	Должность, инициалы, фамилия и подпись ответственного лица
		Поставлено в ремонт	Выход из ремонта			

14. Инструкция по монтажу

14.1. Монтаж оборудования может проводиться предприятием-изготовителем или другими юридическими и физическими лицами, располагающими необходимой для этого материально-технической базой и квалификацией.

14.2. Установка оборудования проводится на ровной площадке, свободной от насаждений.

14.3. Перед началом монтажа необходимо:

- изучить документацию;
- проверить комплектность согласно разделу 3 настоящего паспорта;
- законсервированные поверхности должны быть расконсервированы;
- при проведении монтажных работ необходимо соблюдать требования безопасности.

14.4. Оборудование поставляется в собранном виде, модульными секциями. Сборка модулей оборудования не требуется.

14.5. Размеры минимального пространства для размещения оборудования и безопасное расстояние между оборудованием и поверхностью детской игровой площадки: согласно габаритам оборудования.

14.6. Перечень необходимых специальных приспособлений и инструментов для монтажа оборудования и (или) покрытия (подъемных устройств, шаблонов, калибров, лекал и т.п.): Лопата, бур, ключ на 10

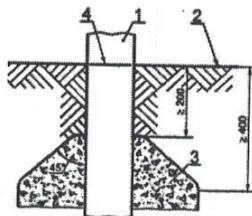
14.7. Размеры участка для установки оборудования: согласно габаритам оборудования.

14.8. Фундаменты оборудования

14.9. При наличии сыпучего покрытия (например, песка) фундаменты должны соответствовать следующим требованиям:

- элементы фундамента должны располагаться на глубине не менее 400 мм от поверхности покрытия игровой площадки;
- глубина от поверхности покрытия игровой площадки до верха фундамента конической формы должна быть не менее 200 мм (рисунок);
- острые кромки фундамента должны быть закруглены. Радиус закругления - не менее 20 мм;
- концы элементов, выступающих из фундамента (например, анкерных болтов), должны располагаться на глубине не менее 400 мм от уровня поверхности покрытия игровой площадки.

Пример фундамента приведен на рисунке:



Бесфундаментная установка оборудования невозможна.

14.9. Требования к анкерному креплению:

При выборе металлических креплений необходимо учитывать тип древесины и применяемого антисептика во избежание ускоренной коррозии металла.

14.9.1. Наличие выступающих элементов оборудования с острыми концами или кромками не допускается.

14.9.2. Наличие шероховатых поверхностей, способных нанести травму ребенку, не допускается.

14.9.3. Выступающие концы болтовых соединений должны быть защищены.

Примеры защиты болтовых соединений показаны на рисунке:

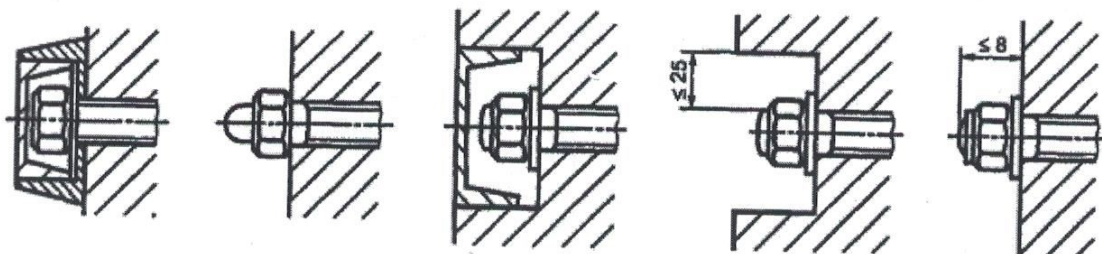


Рисунок - Защита болтовых соединений

14.9.4. Сварные швы должны быть гладкими.

14.9.5. Углы и края любой доступной для детей части оборудования должны быть закруглены. Минимальный радиус закругления 3 мм.

14.9.6. Угол между стенками V-образных зазоров и щелей должен быть не менее 60°.

14.9.7. Крепление элементов оборудования должно исключать возможность их демонтажа без применения инструментов.

14.10. Высота свободного падения не менее 1000 мм

14.11. Сведения об утилизации оборудования:

Оборудование не представляет опасности для жизни, здоровья людей и окружающей среды после окончания срока службы.

Утилизация оборудования производится без принятия специальных мер защиты окружающей среды.

Утилизацию отходов осуществлять в соответствии с требованиями СанПиН 2.1.7.1322-03.

После окончания срока службы оборудования:

- металлические элементы направляются в металлолом без предварительного дифференцирования составляющих материалов;
- элементы из полимерных материалов складироваться в целях дальнейшего направления на специализированное предприятие по переработке полимерных материалов;
- элементы из древесины направляются на специализированное предприятие, по переработке древесных отходов;
- элементы из древесины с пропиткой отправляются на сжигание.

15. Правила безопасной эксплуатации игрового комплекса

15.1. Оборудование предназначено для детей от 3-12 лет, весом детей от 30 до 120 кг, ростом не более 170 см.;

15.2. Оборудование представляет собой модульную конструкцию.

15.3. Оборудование используется на детских игровых площадках без постоянного наблюдения оперативным персоналом. В целях обеспечения безопасной эксплуатации оборудования эксплуатант (владелец) должен ежедневно проводить регулярный визуальный осмотр.

15.4. Если во время осмотра будут обнаружены какие-то неполадки, то они должны быть немедленно устранены, а если это невозможно, то оборудование должно быть закрыто для детей.

15.5. На поверхности не должно быть посторонних предметов, острых элементов, выступов и травмирующих включений.

15.6. Материалы поверхности детской игровой площадки с низкими ударопоглощающими свойствами используют только вне области приземления.

Пример покрытий поверхности игровой площадки см. в таблице.

Материал	Размер частиц материала, мм	Минимальная толщина слоя, мм
Разрыхленная земля, дерн	-	-
Мульча	20 - 80	300
Древесные опилки	5 - 30	
Песок	0,2 - 2	
Гравий	2 - 8	

Резиновые покрытия на твердой поверхности	Плитка	40
Резиновые покрытия на гравии		

16. Инструкция по осмотру и проверке оборудования перед началом эксплуатации

Перед началом эксплуатации оборудования проводят визуальный осмотр, проверяют узлы крепления и прочность конструкции.

Транспортирование и хранение

Оборудование могут транспортироваться любыми видами транспорта в соответствии с правилами перевозок, действующими на транспорте данного вида.

Размещение и крепление транспортной упаковки должно обеспечивать их устойчивость, исключить удары друг от друга и о стенки транспортного средства.

Условия транспортировки оборудования крытыми транспортными средствами в части воздействия климатических факторов внешней среды должны соответствовать условиям настоящих технических условий и условиям хранения по ГОСТ Р 52169-2012

17. Инструкция по осмотру, обслуживанию и ремонту оборудования

17.1. Регулярный визуальный осмотр оборудования необходимо проводить ежедневно. При ежедневном осмотре проверяют прочность деревянных конструкций, а также узлы крепления.

В процессе визуального и функционального осмотров определяют:

- чистоту и внешний вид поверхности игровой площадки и оборудования;
- соблюдение расстояний от частей оборудования до поверхности игровой площадки;
- наличие выступающих частей фундаментов;
- наличие дефектов/неисправностей элементов оборудования;
- отсутствие деталей оборудования;
- чрезмерный износ подвижных частей оборудования;
- структурную целостность оборудования.

Срок службы до списания оборудования, который обеспечивается конструкцией, следует контролировать, путём сбора и обработки статистических данных в соответствии с требованиями ГОСТ Р 52169-2012

17.2. Функциональный осмотр оборудования необходимо проводить один раз в три месяца. При функциональном осмотре проверяют устойчивость конструкции. Степень износа поверхности, прочность узлов крепления.

17.3. Ежегодный основной осмотр оборудования проводят с периодичностью один раз в 12 мес.

17.4. Узлы и детали конструкции, требующих смазки, подтягивания болтов, натяжения канатов и т.п. - нет необходимости согласно ГОСТ Р 52169-2012

17.5. Дополнительные меры, применяемые в период обкатки и регулирования оборудования - нет необходимости согласно ГОСТ Р 52169-2012

17.6. Специальная обработка оборудования или его элементов - нет необходимости согласно ГОСТ Р 52169-2012

17.7. Изготовление заменяемых элементов и деталей по техническим условиям изготовителя - нет необходимости согласно ГОСТ Р 52169-2012

18. Особые отметки

Срок службы оборудования не менее 5 лет. Срок хранения - 1 год с момента изготовления при соблюдении условий хранения.

Условия хранения должны соответствовать ГОСТ 15150-69

19. Эскиз оборудования

